

ОСНОВНАЯ ОЦЕНКА 2023

FE FOREST MANAGEMENT

ООО "ОСКО-ИНВЕСТ"

Номер клиента:	00034
Контактное лицо:	Марина Павлова
Адрес клиента:	180534, Псковская область, д. Спасовщина, Псковский р-он, ул. Лесная, дом 1, стр. 1
Телефон:	+7 8112 331888
Мобильный:	+7911-386-95-05
Эл. адрес:	m.pavlova@oskoinvest.com
Название/расположение лесничества:	Российская Федерация, Псковская область. -КУ «Печорское лесничество», Палкинское участковое лесничество -КУ «Печорское лесничество», Печорское участковое лесничество Староизборское участковое лесничество -КУ «Гдовское лесничество», Полновское участковое лесничество -КУ «Гдовское лесничество», Партизанское участковое лесничество
Регистрационный код сертификата:	FE-CUC-FM/CoC-00034
Дата выдачи сертификата:	20.03.2023
Дата истечения срока действия сертификата:	19.03.2028

Дата и продолжительность аудита:	14-16.02.2023
Дата последнего обновления общедоступной отчета:	20.03.2023

ООО «КОНТРОЛ ЮНИОН СЕРТИФИКЕЙШЕНС»

Адрес: 125424 г. Москва,
Сходненский тупик, дом 16 строение
4, помещение .1 к. 7.

[e-mail: gbelenky@controlunion.com](mailto:gbelenky@controlunion.com)

Веб-сайт:

<https://certifications.controlunion.com/>

Сертификатор: Г. Бельский



Оглавление

1. МЕТОДОЛОГИЯ	3
2. ОТЧЕТ.....	3
3. ТАБЛИЦА ПРЕОБРАЗОВАНИЯ	3
4. ОПИСАНИЕ ЛЕСОУСТРОЙСТВА.....	4
4.1 СЕРТИФИЦИРОВАННАЯ ПЛОЩАДЬ, ЛЕС, ИСТОРИЯ ЗЕМЛЕПОЛЬЗОВАНИЯ И РЕГИОНАЛЬНЫЙ КОНТЕКСТ	4
4.2 СИСТЕМА УПРАВЛЕНИЯ.....	14
4.3 РЕЗЮМЕ ПЛАНА УПРАВЛЕНИЯ.....	1 ОШИБКА! ЗАКЛАДКА НЕ ОПРЕДЕЛЕНА.
4.3.1 История компании.....	14
4.3.2 Цели управления.....	15
4.3.3 Лесные ресурсы.....	15
4.3.4 Структуры управления.....	17
4.3.5 Внедрение лесоводческих и/или других систем управления.....	19
4.3.6 Защита окружающей среды.....	19
4.3.7 Стратегия управления для выявления и защиты редких, исчезающих и находящихся под угрозой исчезновения видов.....	20
4.3.8 Процедуры контроля.....	20
5. СТАНДАРТЫ	20
5.1 ИСПОЛЬЗУЕМЫЕ СТАНДАРТЫ	20
5.2 АДАПТАЦИЯ СТАНДАРТА.....	20
6. ПРОЦЕСС ОЦЕНКИ	21
6.1 КОМАНДА ПО АУДИТУ И КВАЛИФИКАЦИЯ.....	21
6.2 ОПИСАНИЕ КОНТРОЛЬНОГО АУДИТА.....	17
6.3 ВОПРОСЫ ЗАИНТЕРЕСОВАННЫХ СТОРОН.....	17
7. НАБЛЮДЕНИЯ	25
7.1 НЕСООТВЕТСТВИЯ И ЗАПРОСЫ НА КОРРЕКТИРУЮЩИЕ ДЕЙСТВИЯ.....	25
7.1.1 Обзор несоответствий, выявленных при предыдущей оценке.....	26
7.1.2 Несоответствия, выявленные в ходе текущей оценки.....	27
7.2 НАБЛЮДЕНИЯ.....	ОШИБКА! ЗАКЛАДКА НЕ ОПРЕДЕЛЕНА.
7.3 ПРОБЛЕМЫ, КОТОРЫЕ ТРУДНО ОЦЕНИТЬ	32
7.4 ВОЗМОЖНЫЕ ПРОБЛЕМЫ, СВЯЗАННЫЕ С АДАПТАЦИЕЙ АДАПТИРОВАННОГО К МЕСТНЫМ УСЛОВИЯМ СТАНДАРТА.....	33
7.5 ЖАЛОБЫ.....	33
8. ПРЕДЛОЖЕНИЕ ПО СЕРТИФИКАЦИИ	34
8.1 ЗАЯВЛЕНИЕ.....	34
8.2 УСЛОВИЯ СЕРТИФИКАЦИИ.....	ОШИБКА! ЗАКЛАДКА НЕ ОПРЕДЕЛЕНА.

1. Методология

Control Union Certifications (CUC), член Control Union, является международным органом по инспекции и сертификации и имеет аккредитацию FSC (FSC-ACC-019 [Код лицензии на товарный знак FSC® A000507]) в сфере FSC Forest Management, Controlled Wood и сертификация цепочки поставок по всему миру.

Аудит и сертификация проводятся в соответствии с процедурами, изложенными в Руководстве по процедурам и программном руководстве для аудитора и органа по сертификации. В ходе аудита квалифицированные аудиторы CUC используют стандартные аудиторские формы для записи своих выводов.

На основании информации, предоставленной аудитором и клиентом, орган по сертификации рассматривает и оценивает всю предоставленную информацию и сертифицирует продукцию, когда выполняются все условия правил. Результат оценки задокументирован в Главе 8. «предложение по сертификации» работа аудиторов и процесс рассмотрения результатов сертифицированием являются четко разделенными видами деятельности.

2. Отчет

Этот отчет является результатом результатов сертификационной оценки, проведенной независимой группой экспертов, представляющих Control Union Certifications. Цель оценки состояла в том, чтобы оценить экологические, экономические и социальные показатели ООО «ЛЕСНЫЕ ДАЛИ», в отношении требований схемы добровольной лесной сертификации «Лесной эталон». Отчет составлен в соответствии со стандартами FSC-STD-20-007 V3-0 (Оценка лесопользования), FSC-STD-20-007A V1-0 (Отчеты о лесной сертификации) и FSC-STD-20-007B V1-0. (общедоступные сводные отчеты по лесной сертификации).

Первая часть (главы 1–8) представляет собой общедоступное резюме отчета, которое публикуется в базе данных зарегистрированных сертификатов FE (<https://forest-etalon.org/>). Полный аудиторский отчет (включая публичную сводку) отправляется клиенту и содержит подробную информацию об управлении лесами клиента. Полный отчет может быть просмотрен только уполномоченными сотрудниками и рецензентами Control Union и FE, которые связаны соглашениями о конфиденциальности.

В случае каких-либо жалоб или апелляций в отношении выводов и решений о сертификации, принятых CUC, протокол спора и форма доступны на веб-сайте CUC (<https://controlunion.ru/index.php/lesnaya-sertifikatsiya/lesnoy-etalon>), а также могут быть предоставлены по запросу.

3. Таблица преобразования

Данные, представленные в этом отчете, должны быть представлены в единицах метрической системы. Если используются неметрические единицы измерения, должны применяться следующие коэффициенты пересчета.

Метрика	Императорский	Метрика	Императорский
Длина		Площадь	
25,4 мм=0,0254 м	1 дюйм	6,45 см ² =0,00065 м ²	1 кв. дюйм
10000 м	39,37 дюйма	1000 см ²	0,1550 кв. дюйм
30,48 см=0,3048 м	1 фут = 12 дюймов	0,09290 м ²	1 кв. фут
1000 м	32808 футов	10000 м ²	10 764 кв. футов
0,9144 м	1 ярд = 3 фута	0,8361 м ²	1 кв двор
1,6093км=1609,3м	1 миля	10000 м ²	1 1960 кв. двор
1000 км	0,6214 мили	5900 км ²	1 кв. миля
		10000 км ²	0,3861 кв. мили
Масса		Объем	
28 350 г	1 унция	0,02832м ³	1 кубический фут
1 г=0,001 кг	0,035274 унции	10000 м ³	35 315 куб. футов
0,45359 кг	1 фунт	0,7646 м ³	1 двор
1 кг	2 2046 прудов	10000 м ³	13080 ярдов куб.
1016 тонн	1 длинная тонна	0,56826 л	1 пинта
1000 тонн	0,9842 длинных тонны	1 л=0,001 м ³	1,75976 пинты
		4546 л	1 галлон
		1 л	0,21997 галлона

4. Описание лесоустройства

4.1 Сертифицированная площадь, лес, история землепользования и региональный контекст

Основная количественная информация

Тип сертификата			
<input type="checkbox"/>	Один FMU	<input type="checkbox"/>	Малый сертификат SLIMF
<input checked="" type="checkbox"/>	Несколько FMU	<input type="checkbox"/>	Сертификат низкой интенсивности SLIMF
Лесная зона			
<input checked="" type="checkbox"/>	Бореальный	<input type="checkbox"/>	Умеренный
<input type="checkbox"/>		<input type="checkbox"/>	Субтропический
<input type="checkbox"/>		<input type="checkbox"/>	Тропический
Общее количество FMU в рамках сертификата:			
Количество FMU в объеме:			
	Менее 100 га	-	1000-10 000 га
	100-1000 га	-	Более 10 000 га
			2
			2
Право на SLIMF; Общая площадь лесов в рамках сертификата, включенного в FMU, которые:			
<input type="checkbox"/>	# менее 100 га		
<input type="checkbox"/>	# от 100 до 1 000 га		
<input type="checkbox"/>	# соответствуют критериям маломощных SLIMF FMU		
<input checked="" type="checkbox"/>	# Н/П		
Общая площадь леса:			
<input checked="" type="checkbox"/>	Частное управление: 49548,3 га		
<input type="checkbox"/>	Государственное управление: 0 га		
<input type="checkbox"/>	Управляется сообществом: 0 га		

Сертифицированная лесная площадь под охраной

Классификация землепользования FMU

Название FMU	Площадь (га)	Место расположения	
		Широта С/Ю	Долгота Е/В
КУ «Печорское лесничество» Палкинское участковое лесничество	29576	С 57 27 42,2	В 27 42 42,7
КУ «Печорское лесничество» Печорское участковое лесничество Староизборское участковое лесничество	12493,3	С 57 40 42,1	В 27 32 36,8
КУ «Гдовское лесничество» Полновское участковое лесничество	4113	С 58 30 19,1	В 28 07 15,1
КУ «Гдовское лесничество» Партизанское участковое лесничество	3366	С 58 26 13,8	В 28 03 34,1

Название FMU	Площадь (га)						
	Производство Естественный лес (не плантационный)	Производственная плантация	Сохранение/защит а	Вода	Нелесной\другой	Другой:	Общее количество
КУ «Печорское лесничество» Палкинское участковое лесничество	26404,7	0	1287,3	191,8	1520,6	171,6	29576,0
КУ «Печорское лесничество» Печорское участковое лесничество, Староизборское участковое лесничество	11710,8	0	640,6	9,6	107,2	25,1	12493,3
КУ «Гдовское лесничество» Полновское участковое лесничество	3477,4	0	158,5	11,9	460,0	5,2	4113,0
КУ «Гдовское лесничество» Партизанское участковое лесничество	2860,8	0	433,2	3,8	41,7	26,5	3366,0
Общая площадь	44453,7	0	2519,6	217,1	2129,5	228,4	49548,3

Состав сертифицированных лесов

Площадь лесных и нелесных земель, охраняемых от промышленной заготовки древесины и используемых в основном в природоохранных целях: 0 га

Площадь леса, защищенная от коммерческой заготовки древесины и используемая в основном для производства НДПЛ или услуг: 0 га

Площадь леса, отнесенного к категории «леса высокой природоохранной ценности»:

Код ВПЦ	Описание ВПЦ	Расположение на FMU (описание)	Площадь
1	Лесные площади, содержащие глобально, регионально или национально значимые концентрации ценностей биоразнообразия (например, эндемизм, исчезающие виды, рефугиумы).	<p>КУ «Печорское лесничество», Палкинское участковое лесничество; ВПЦ 1.7. Ключевые (в том числе сезонные) места обитания животных.</p> <p>КУ «Печорское лесничество», Печорское участковое лесничество, Староизборское участковое лесничество; ВПЦ 1.7. Ключевые (в том числе сезонные) места обитания животных.</p> <p>КУ «Гдовское лесничество», Полновское участковое лесничество; ВПЦ 1.7. Ключевые (в том числе сезонные) места обитания животных.</p> <p>КУ «Гдовское лесничество» Партизанское участковое лесничество. ВПЦ 1.7. Ключевые (в том числе сезонные) места обитания животных.</p>	<p>28,1 га</p> <p>5,1 га</p> <p>32,8 га</p> <p>11,6 га</p>
2	Лесные площади, содержащие крупные ландшафтные леса глобального, регионального или национального значения, расположенные внутри или содержащие единицу управления, где жизнеспособные популяции большинства, если не всех встречающихся в природе видов, существуют в естественных условиях распространения и численности.	<p>КУ «Печорское лесничество», Палкинское участковое лесничество;</p> <p>КУ «Печорское лесничество», Печорское участковое лесничество, Староизборское участковое лесничество;</p> <p>КУ «Гдовское лесничество», Полновское участковое лесничество;</p> <p>КУ «Гдовское лесничество» Партизанское участковое лесничество.</p>	<p>0 га</p> <p>0 га</p> <p>0 га</p> <p>0 га</p>
3	Лесные площади, которые находятся в или содержат редкие, находящиеся под угрозой исчезновения или находящиеся под угрозой исчезновения экосистемы.	<p>КУ «Печорское лесничество», Палкинское участковое лесничество; ВПЦ 3.1 Лесные сообщества с участием редких видов деревьев</p> <p>ВПЦ 3.5 Лесные сообщества, приуроченные к редким типам местообитаний</p> <p>КУ «Печорское лесничество», Печорское участковое лесничество, Староизборское участковое лесничество;</p> <p>ВПЦ 3.1 Лесные сообщества с участием редких видов деревьев</p>	<p>55,4 га</p> <p>13,9 га</p> <p>112,5 га</p>

4	Лесные площади, обеспечивающие основные природные услуги в критических ситуациях (например, защита водосборных бассейнов, борьба с эрозией).	<p>КУ «Печорское лесничество», Палкинское участковое лесничество;</p> <p>НСV 4.1 Леса, имеющие особое водоохранное значение 1591 га</p> <p>НСV 4.2. Леса, имеющие особое противозерозионное значение 285,3 га</p> <p>КУ «Печорское лесничество», Печорское участковое лесничество, Староизборское участковое лесничество;</p> <p>НСV 4.1 Леса, имеющие особое водоохранное значение 566,1 га</p> <p>НСV 4.2. Леса, имеющие особое противозерозионное значение 156,2 га</p> <p>КУ «Гдовское лесничество», Полновское участковое лесничество;</p> <p>НСV 4.1 Леса, имеющие особое водоохранное значение 151,1 га</p> <p>КУ «Гдовское лесничество» Партизанское участковое лесничество.</p> <p>НСV 4.1 Леса, имеющие особое водоохранное значение 179,8 га</p>	
---	--	---	--

5	Лесные площади необходимы для удовлетворения основных потребностей местных сообществ (например, средства к существованию, здравоохранение).	<p>КУ «Печорское лесничество», Палкинское участковое лесничество;</p> <p>HCV 5.4 Пастбищные, сенокосные и пашенные угодья</p> <p>HCV 5.9 Зеленые и лесопарковые зоны, городские леса, припоселковые леса</p> <p>HCV 5.10 Традиционные места отдыха, туристско-рекреационные зоны, природные достопримечательности, экологические тропы, маршруты</p> <p>HCV 5.11 Леса, имеющие научное значение (плантации, исторические посадки)</p> <p>КУ «Печорское лесничество», Печорское участковое лесничество, Староизборское участковое лесничество;</p> <p>HCV 5.4 Пастбищные, сенокосные и пашенные угодья</p> <p>HCV 5.9 Зеленые и лесопарковые зоны, городские леса, припоселковые леса</p> <p>HCV 5.10 Традиционные места отдыха, туристско-рекреационные зоны, природные достопримечательности, экологические тропы, маршруты</p> <p>HCV 5.11 Леса, имеющие научное значение (плантации, исторические посадки)</p> <p>КУ «Гдовское лесничество», Полновское участковое лесничество;</p> <p>HCV 5.4 Пастбищные, сенокосные и пашенные угодья</p> <p>HCV 5.9 Зеленые и лесопарковые зоны, городские леса, припоселковые леса</p> <p>КУ «Гдовское лесничество» Партизанское участковое лесничество</p> <p>HCV 5.4 Пастбищные, сенокосные и пашенные угодья</p> <p>HCV 5.9 Зеленые и лесопарковые зоны, городские леса, припоселковые леса</p>	<p>272,5 га</p> <p>926,1 га</p> <p>56,5 га</p> <p>19,4 га</p> <p>6,6 га</p> <p>3089,0 га</p> <p>25,4 га</p> <p>13,7 га</p> <p>2,7 га</p> <p>1466,0 га</p> <p>3,5 га</p> <p>1047,7 га</p>
---	---	---	--

6	Лесные массивы, важные для традиционной культурной самобытности местных сообществ (территории, имеющие культурное, экологическое, экономическое или религиозное значение, определенные в сотрудничестве с такими местными сообществами).	КУ «Печорское лесничество», Палкинское участковое лесничество; НСВ 6.1. Культовые сооружения (усадыба)	14,1 га
		КУ «Печорское лесничество», Печорское участковое лесничество, Староизборское участковое лесничество; НСВ 6.1. Культовые сооружения и объекты искусственного происхождения (церкви и другие объекты, специально предназначенные для богослужений, часовни, поклонные кресты, наскальные рисунки, дольмены, северные лабиринты, прочие мегалиты и др.)	17,2 га
		КУ «Гдовское лесничество», Полновское участковое лесничество; НСВ 6.1. Культовые сооружения и объекты искусственного происхождения (поселок)	0,3 га
		КУ «Гдовское лесничество» Партизанское участковое лесничество. НСВ 6.1. Культовые сооружения и объекты искусственного происхождения (поселок, усадыба)	4,2 га
		ОБЩАЯ ПЛОЩАДЬ ЛВПЦ в т.ч.	
КУ «Печорское лесничество», Палкинское участковое лесничество		3262,6 га	
КУ «Печорское лесничество», Печорское участковое лесничество, Староизборское участковое лесничество		3991,8 га	
КУ «Гдовское лесничество», Полновское участковое лесничество		1652,9 га	
КУ «Гдовское лесничество» Партизанское участковое лесничество		1246,8 га	
Общая площадь производственного леса: 44453,7 га			
Площадь производственного леса, отнесенного к категории «плантации»: 0 га			
Площадь производственного леса, восстановленного в основном путем повторной посадки или сочетания повторной посадки и подлеска из посаженных стволов: 0 га			
Площадь производственного леса, восстановленного преимущественно путем естественного возобновления или путем сочетания естественного возобновления и подлеска из естественного возобновленных стволов: 0 га			

Перечень категорий продукции, которые должны быть включены в область действия совместного сертификата FM/CoC (доступны для продажи как FE-сертифицированная продукция), и перечень основных коммерческих древесных и недревесных пород:

категория продукта*	Ботаническое (латинское) название*	Общее торговое название
☒ W1 Rough wood	<i>Pinus sylvestris</i>	Сосна обыкновенная
	<i>Picea abies</i>	Ель обыкновенная

W1.1 Roundwood (logs) W1.2 Fuel wood	<i>Betula pendula</i>	Береза повислая
	<i>Populus tremula</i>	Осина обыкновенная
	<i>Álnus glutinósa</i>	Ольха черная
	<i>Alnus incana</i>	Ольха серая
	<i>Salix caprea</i>	Ива козья

* На основе FSC-STD-40-004^a V2-1

Оценка максимального устойчивого и текущего и прогнозируемого годового освоения

Ботаническое (латинское) название	Общее торговое название	ААС* (м ³)	ААСР** (единицы измерения)	Фактическая заготовка (м ³) 2022	Планируемая заготовка (м ³) 2023
КУ «Печорское лесничество», Палкинское участковое лесничество					
<i>Pinus sylvestris</i>	Сосна обыкновенная	15100	тыс.куб.м	7,589	15100
<i>Picea abies</i>	Ель обыкновенная		тыс.куб.м	4,225	
<i>Betula pendula</i>	Береза повислая	15800	тыс.куб.м	2,749	15800
<i>Populus tremula</i>	Осина обыкновенная (Тополь дрожащий)		тыс.куб.м	5,959	
<i>Álnus glutinósa</i>	Ольха черная		тыс.куб.м	0,139	
<i>Alnus incana</i>	Ольха серая		тыс.куб.м	0,571	
<i>Итого</i>			30900	тыс.куб.м	
КУ «Печорское» лесничество, Печорское, Староизборское участковые лесничества					
<i>Pinus sylvestris</i>	Сосна обыкновенная	18900	тыс.куб.м	2,673	18900
<i>Picea abies</i>	Ель обыкновенная		тыс.куб.м	15,006	
<i>Betula pendula</i>	Береза обыкновенная	2160	тыс.куб.м	3,743	2160
<i>Populus tremula</i>	Осина обыкновенная (Тополь дрожащий)		тыс.куб.м	3,081	
<i>Álnus glutinósa</i>	Ольха черная		тыс.куб.м	0,378	
<i>Alnus incana</i>	Ольха серая		тыс.куб.м	0,954	
<i>Итого</i>			21060	тыс.куб.м	
КУ «Гдовское лесничество», Полновское участковое лесничество					
<i>Pinus sylvestris</i>	Сосна обыкновенная	1300	тыс.куб.м	0	1300
<i>Picea abies</i>	Ель обыкновенная		тыс.куб.м	0	
<i>Betula pendula</i>	Береза обыкновенная	11700	тыс.куб.м	0	11700
<i>Populus tremula</i>	Осина обыкновенная (Тополь дрожащий)		тыс.куб.м	0	
<i>Álnus glutinósa</i>	Ольха черная		тыс.куб.м	0	
<i>Alnus incana</i>	Ольха серая		тыс.куб.м	0	
<i>Итого</i>			13000	тыс.куб.м	
КУ «Гдовское лесничество», Партизанское участковое лесничество					
<i>Pinus sylvestris</i>	Сосна обыкновенная	1300	тыс.куб.м	0,783	1300
<i>Picea abies</i>	Ель обыкновенная		тыс.куб.м	0,752	
<i>Betula pendula</i>	Береза обыкновенная	11700	тыс.куб.м	3,427	11700
<i>Populus tremula</i>	Осина обыкновенная (Тополь дрожащий)		тыс.куб.м	0,581	
<i>Álnus glutinósa</i>	Ольха черная		тыс.куб.м	0	
<i>Alnus incana</i>	Ольха серая		тыс.куб.м	0,171	
<i>Salix caprea</i>	Ива Козья		тыс.куб.м	0,002	
<i>Итого</i>		12700	тыс.куб.м	5,716	12700
Total		77660	тыс.куб.м	52,783	77660

* Ориентировочная расчетная годовая лесосека (ААС) делового леса (Тыс. куб.м круглого леса) по породам
 ** Приблизительное годовое коммерческое производство недревесных лесных товаров по видам продукции.

Допущения, на которых основаны оценки

Предположения о максимальном устойчивом темпе заготовки древесины основаны на текущем «Плане Управления Лесами» (ПУЛ) или «Проект освоения лесами» (ПОЛ) для ООО «ОСКО-ИНВЕСТ»

Источники данных

Основным источником данных является периодическая лесоустроительная инвентаризация арендованных лесных участков, которая подтверждается использованием таблиц хода роста, карт, многократных измерений на постоянных пробных площадях аэрофотосъемки и т. д.

Химические пестициды, используемые в лесной зоне

Химические пестициды пока не используются.

Применимость химических пестицидов: Да Нет

Социальная информация

<i>Количество лесных рабочих (включая подрядчиков), работающих в лесу в рамках аттестата (с разбивкой по полу): 199 чел.</i>		
<i>Работники мужского пола (М) :166 чел.</i>	<i>Работники женского пола (F):33чел.</i>	<i>Работники пол (X): 0 чел</i>
<i>Количество несчастных случаев на лесохозяйственных работах за последний год</i>	<i>Серьезно: 0 Фатальный: 0</i>	
<i>Если произошли серьезные несчастные случаи или несчастные случаи со смертельным исходом, действия, предпринятые для устранения риска повторения: нет данных</i>		

Исключение областей из области действия сертификата

Применимость частичной сертификации FE (т.е. не все лесные массивы, принадлежащие или управляемые клиентом, включены в область действия сертификата): да <input checked="" type="checkbox"/> Нет <input type="checkbox"/>		
Если да, заполните следующие разделы:		
Комментарии / Объяснение исключения:	Организация планирует в ближайшие 2 года подписать семь договоров аренды в Псковской области. Остальные арендованные площади также будут сертифицированы в ближайшем будущем.	
Меры контроля для предотвращения заражения:	Организация управляет всеми арендованными государственными лесными участками в соответствии с едиными правилами и положениями. Выдаваемые транспортные документы строго связаны с арендуемой площадью перевозимой древесины, поэтому нет риска смешивания FE-сертифицированных и не FE-сертифицированных древесных материалов. Персонал организации хорошо обучен тому, чтобы избегать смешивания и предотвращать смешивание FE сертифицированной древесины древесиной, не сертифицированной FE	
Другой FMU	Место расположения	Размер (га)

Красногородский район, Опочецкое лесничество, Гавровское участковое лесничество	Россия, Псковская область	9290
Псковский район, Псковское лесничество, Ваулиногорское участковое лесничество	Россия, Псковская область	26755
Стругокрасненский район, Стругокрасненское лесничество, Стругокрасненское участковое лесничество	Россия, Псковская область	7346
Себежский район, Себежское лесничество, Идрицкое участковое лесничество	Россия, Псковская область	4340
Стругокрасненский район, Стругокрасненское лесничество, Новосельское участковое лесничество	Россия, Псковская область	17537
Псковский район, Псковское лесничество, Псковское участковое лесничество	Россия, Псковская область	4330
Островский район, Печорское лесничество, Воронцовское участковое лесничество	Россия, Псковская область	11773
Применимость политики исключения FE (т.е. часть FMU исключается из сферы действия сертификата): да <input checked="" type="checkbox"/> Нет <input type="checkbox"/>		

История землепользования

Территория, проходящая действующую сертификацию, находится в государственной собственности и имеет долгую историю использования в качестве лесной территории. Организация управляет им на основании договора аренды, заключенного на 49 лет. Лесовосстановление осуществляется путем естественного, искусственного или комбинированного лесовосстановления.

Землевладение

Лесные территории управляются на основании заключенных договоров аренды следующим образом:

Статус владения	Площадь (га)
ДАЛУ 7-2021 от 16.12.2021	29576
ДАЛУ 8-2021 от 24.12.2021	12493,3
ДАЛУ 9-2021 от 28.12.2021	4113,0
ДАЛУ 10-2021 от 28.12.2021	3366,0

Региональный контекст

- ландшафтный контекст:

Современный рельеф Псковской области представляет собой комплекс холмистых образований (высотой от 130-150 м до 250-300 м над уровнем моря) и крупных изолированных возвышенностей с участками холмистого рельефа, а также плоских и слабоволнистых равнин.

- *экологический контекст:*

Псковскую область часто называют краем рек и озер. Окружающая среда является наиболее привлекательным социально-экономическим ресурсом Псковской области. По соблюдению экологических норм регион занимает устойчивое положение в Российской Федерации и является наиболее предпочтительным для жизни с точки зрения экологической безопасности и природных богатств. Водные ресурсы района составляют реки, озёра, болота и подземные воды; и во многих случаях качество воды в них оценивается как удовлетворительное.

- *социальный контекст:*

В своей деятельности Организация:

- Нанимает местных жителей и проводит профессиональное обучение сотрудников
- добивается соблюдения правил охраны труда и личной безопасности
- Обеспечивает сотрудников средствами индивидуальной защиты (СИЗ)
- Своевременно выплачивает всю заработную плату работникам
- Создает возможности для отдыха, туризма, охоты, рыбалки и т.д.
- Уважает культурную, историческую, религиозную, экологическую и экономическую значимость для местного населения.

Опрошенные лесничества, местные представители и сотрудники Организации подтвердили, что Организация ежегодно обеспечивает древесину для строительства и топливную древесину местным жителям (людям, в основном из сел, соседних управляемых лесных участков) по разумным ценам. Всего в Организации работает 199 сотрудников, кроме того, есть местные лесные рабочие, нанятые небольшими лесозаготовительными компаниями/подрядчиками, которые предоставляют Организации услуги по выполнению л\х мероприятий.

- *экономический контекст:*

в своей деятельности ООО «ОСКО-ИНВЕСТ»:

- организует лесозаготовительные работы в соответствии с действующими лесохозяйственными нормами и проектами освоения лесов;
- своевременно и в полном объеме проводит лесовосстановительные мероприятия, охрану и защиту лесов;
- развивает инфраструктуру предприятия, проводит реконструкцию и ремонт лесных дорог, создает новые деревообрабатывающие производства;
- своевременно уплачивает все виды налогов, сборов и отчислений, предусмотренных законодательством.

- *законодательный, административный и землепользовательный контекст:*

леса находятся в государственном владении и преданы ООО «ОСКО-ИНВЕСТ» в соответствии с договорами аренды лесных участков сроком на 49 лет. Интересы государства представляет Комитет по природным ресурсам и экологии Псковской области является органом исполнительной власти области, осуществляющим государственно-властные полномочия исполнительно-распорядительного характера в области природопользования и охраны окружающей среды и в области безопасности гидротехнических сооружений. Основными видами деятельности лесничеств являются осуществление работ (государственных функций) по управлению в области использования, охраны, защиты и воспроизводства лесов, а также осуществление федерального государственного лесного надзора, федерального

государственного пожарного надзора в лесах. Лесничества, в свою очередь, делятся на участковые лесничества.

ООО «ОСКО-ИНВЕСТ» осуществляет деятельность по заготовке древесины и выполнению мероприятий по охране, защите и воспроизводству лесов на территории 5-и участковых лесничеств. На арендованных участках лесного фонда предприятие имеет право осуществлять деятельность по заготовке древесины. Использование других видов лесных ресурсов (недревесных, рекреационных, охотничьих и т.п.) в соответствии с договорами аренды на лесных участках не предусмотрено.

4.2 Система управления

<i>Система управления</i>	<i>Rotation length (years)</i>	<i>Гектары или % of FMU(s) под управлением</i>
Одновозрастные (Сплошные рубки) в хвойных насаждениях	81	131.6
Одновозрастные (сплошные рубки) в лиственных широколиственных насаждениях	101	0.0
Одновозрастные (сплошные рубки) в хвойно-лиственных насаждениях	41	228.2
Одновозрастные (выборочные рубки) в хвойных насаждениях	101	4.7
Одновозрастные (выборочные рубки) в лиственных лиственных насаждениях	121	0.0
Одновозрастные (выборочные рубки) в хвойно-лиственных насаждениях	41	20.1
Прореживание в хвойных насаждениях	старше 21	216.7
Прореживание твердолиственных-лиственных насаждений	старше 21	0.0
Прореживание в хвойно-лиственных насаждениях	Старше 21	124.4
<i>Лесоводственные предписания:</i>		
Лесохозяйственные работы осуществляются в соответствии с действующим Лесным кодексом Российской Федерации и с соблюдением его указаний. Организация может имитировать естественную динамику леса, выбирая, какие насаждения и когда вырубать на управляемой лесной площади. Это означает, что лесохозяйственные операции проводятся таким образом, чтобы обеспечить естественную динамику леса. Применяются различные виды рубок, такие как сплошные рубки, рубки с сохранением ключевых биотопов и ключевых элементов, выборочные рубки и рубки ухода, чтобы обеспечить неоднородность ландшафта и хорошо имитировать естественные процессы.		

4.3 Краткое содержание плана лесопользования

4.3.1 История компании

ООО «ЛЕСНЫЕ ДАЛИ» зарегистрировано как организация осуществляющая лесохозяйственную деятельность в Вязьме в 2011 году. Основной предмет деятельности связан с управлением арендованными государственными лесами на территории Смоленской области. Основными видами деятельности являются заготовка, транспортировка, хранение древесины. Основной доход поступает от продажи древесины. Организация являлась держателем сертификата PEFC FM, сертификат № CUC-PEFC-FM-889306 до введения санкций с 2018 года и в настоящее время (2022 году) сертифицирована по SFMRU сертификат № CUC-SFMRU/38200-000001 приняла решение сертифицировать арендованные лесные участки по схеме добровольной лесной сертификации «Лесной эталон». Все четыре лесничества вошли в область действия сертификата FE FM/CoC. ООО «ОСКО-ИНВЕСТ» основано в апреле 2015 года для создания деревообрабатывающего производства полного цикла. Компания «ОСКО-ИНВЕСТ» реализует в Псковской области два инвестиционных проекта, направленных на создание современного лесопильного и деревообрабатывающего производств. Цель компании – создать в Псковской

области производства, по своим характеристикам ни в чем не уступающим лучшим мировым аналогам.

Лесоперерабатывающие комплексы построены в деревне Спасовщина и в деревне Знаменка Псковского района Псковской области. ООО «ОСКО-ИНВЕСТ» будет использовать сырьё всех пород и любого сорта и включать переработку отходов от лесопиления.

В июне 2021 г. ООО «ОСКО-ИНВЕСТ» открыло завод по производству досок для поддонов. В декабре 2022 г. открыт завод по производству блоков для поддонов.

4.3.2 Цели управления

Цели управления:

- Соблюдение применимых национальных законов и международных соглашений
- Использование легальных способов заготовки древесины в соответствии с лесохозяйственным регламентом и проектами освоения лесов
- Развитие инфраструктуры предприятия
- Занятость местного населения
- Достижение соблюдения правил охраны труда и личной безопасности
- Своевременная выплата заработной платы и налогов
- Внедрение эффективной системы лесовосстановления
- Организация системы охраны и защиты лесов от пожаров, болезней и вредителей
- Обеспечение качественного воспроизводства лесных ресурсов, сохранение почвенных и водных ресурсов при лесопользовании;
- Обеспечение социальных потребностей работников предприятия и развитие социальной сферы в районе деятельности предприятия;
- Соблюдение требований стандартов лесной сертификации.

4.3.3 Лесные ресурсы

Землепользование

Управляемая лесная территория находится в собственности государства. Организация заключила договор аренды на 49 лет. Лесовосстановление осуществляется естественным, искусственным или комбинированным способами.

Право собственности и пользования землей

Лесные территории управляются на основании заключенных договоров аренды следующим образом:

Все лесные участки находятся в государственной собственности и переданы в аренду ООО «ОСКО-ИНВЕСТ» на 49 лет в соответствии с договорами аренды лесных участков.

Право собственности и пользования землей

Управление лесными участками осуществляется на основании договоров аренды:

1. 7-2021 от 16.12.2021, регистрация права от 17.12.2021 № 60:14:0100204:1-60/037/2021-1,60:14:0000000:8-60/037/2021-1,60:14:0000000:7-60/037/2021-1,60:14:0000000:605-60/037/2021-2,60:14:0000000:604-60/037/2021-2,60:14:0000000:603-60/037/2021-2,60:14:0000000:6-60/037/2021-1,60:14:0000000:5-60/037/2021-1,60:14:0000000:4-60/037/2021-11,60:14:0000000:317-60/037/2021-4,60:14:0000000:166-60/037/2021-1,60:14:0000000:107-60/037/2021-1;
2. 8-2021 от 24.12.2021, регистрация права 26.01.2022 № 60:15:0000000:1-60/099/2022-1, 60:15:0000000:1047-60/099/2022-2, 60:15:7077001:131-60/099/2022-2, 60:15:0000000:570-

- 60/099/2022-1, 60:15:0000000:1524-60/099/2022-2, 60:15:0000000:36-60/099/2022-1, 60:15:0000000:1014-60/099/2022-1, 60:15:0000000:604-60/099/2022-1, 60:15:7066001:158-60/099/2022-2, 60:15:0000000:1040-60/099/2022-1, 60:15:0000000:1045-60/099/2022-1, 60:15:0000000:1042-60/099/2022-1, 60:15:0000000:1533-60/099/2022-2, 60:15:0000000:1534-60/099/2022-2, 60:15:5081001:133-60/099/2022-2, 60:15:5097001:28-60/099/2022-1;
3. 9-2021 от 28.12.2021, регистрация права 26.01.2022 № 60:03:0000000:24-60/099/2022-1, 60:03:0000000:55-60/099/2022-1, 60:03:0000000:64-60/099/2022-2, 60:23:0000000:69-60/099/2022-1, 60:23:0000000:71-60/099/2022-1, 60:03:0000000:73-60/098/2022-1, 60:03:0000000:77-60/098/2022-4, 60:03:0000000:78-60/098/2022-1;
4. 10-2021 от 28.12.2021, регистрация права 27.01.2022 № 60:03:0000000:20-60/099/2022-1, 60:03:0000000:50-60/099/2022-1, 60:09:0000000:143-60/099/2022-1, 60:03:0000000:681-60/099/2022-1, 60:03:0000000:683-60/099/2022-1, 60:03:0000000:684-60/099/2022-1, 60:03:0000000:685-60/099/2022-1, 60:03:0000000:689-60/099/2022-1, 60:03:0000000:691-60/099/2022-1, 60:03:0000000:708-60/099/2022-1

Социально-экономические условия

Динамика постоянного населения характеризуется устойчивым сокращением. Весь постсоветский период в районах происходят кризисные явления во всех областях экономики, в районе нет крупных промышленных предприятий, ликвидированы совхозы и колхозы, малые предприятия и фермерские хозяйства не играют заметной роли в структуре хозяйства области. Работа предприятия ООО «ОСКО-ИНВЕСТ» имеет социальные последствия, касающиеся местных жителей Печорского, Гдовского, Палкинского районов, где находятся его технологические структуры и рядом с которыми оно ведёт хозяйственную деятельность. Предприятие оказывает влияние на следующие социальные аспекты:

- трудовая занятость населения;
- поддержка социальной инфраструктуры;
- предприятие планирует поставлять дрова жителям сельских поселений, ремонтировать и содержать дороги, в т. ч общего пользования.

Численность персонала ООО «ОСКО-ИНВЕСТ» на 01.01.2023 составляла 199 человек.

ООО «ОСКО-ИНВЕСТ» осуществляет лесозаготовку силами, для лесохозяйственных мероприятий будут привлекаться подрядчики. Подрядные организации набирают работников в основном из числа местного населения и соседних областей: Ленинградской и Новгородской. На предприятии ООО «ОСКО-ИНВЕСТ» работает 199 человек, лесозаготовительные работы осуществляются силами подрядчика. Работники предприятия формируются в основном из числа местного населения (90%). Предприятие своевременно и в полном объеме уплачивает налоги в местный и областной бюджеты, проводит реконструкцию и ремонт автодорог, в том числе общего пользования, поставляет дрова местным жителям, оказывает спонсорскую и материальную помощь объектам социальной инфраструктуры.

Лесная композиция

Распределение основных пород деревьев по площади арендной территории выглядит следующим образом:

Палкинское участковое лесничество

Порода	Площадь (га)
Сосна	17434,8
Ель	1986
Лиственница	6,4
Дуб	5,9
Береза	5686,7

Осина	1180,8
Ольха черная	507,4
Ольха серая	603,3
Ива древовидная	4,5
Итого	27415,8

Партизанское участковое лесничество

<i>Порода</i>	<i>Площадь (га)</i>
Сосна	1078,5
Ель	145,1
Береза	1739,8
Осина	232
Ольха черная	81,8
Ольха серая	11,2
Итого	3288,4

Печерское, Староизборское участковое лесничество

<i>Порода</i>	<i>Площадь (га)</i>
Сосна	5535,9
Ель	2771,8
Дуб	13,1
Вяз	0,5
Ясень	1,7
Береза	2641,5
Осина	725,9
Ольха черная	50,6
Ольха серая	585,8
Ива древовидная	1,1
Итого	12327,9

Печорское участковое лесничество

<i>Порода</i>	<i>Площадь (га)</i>
Сосна	1298,1
Ель	221,4
Береза	1560,2
Осина	499
Ольха черная	36,3
Ольха серая	12,0
Итого	3627,0

Профиль прилегающих земель

Арендованные лесные участки преимущественно окружены сельскохозяйственными угодьями и землями лесного фонда под управлением других арендаторов земель лесного фонда. Все арендованные участки ООО «ОСКО-Инвест» определены и включены в план управления и содержат описания и карты.

4.3.4 Структуры управления

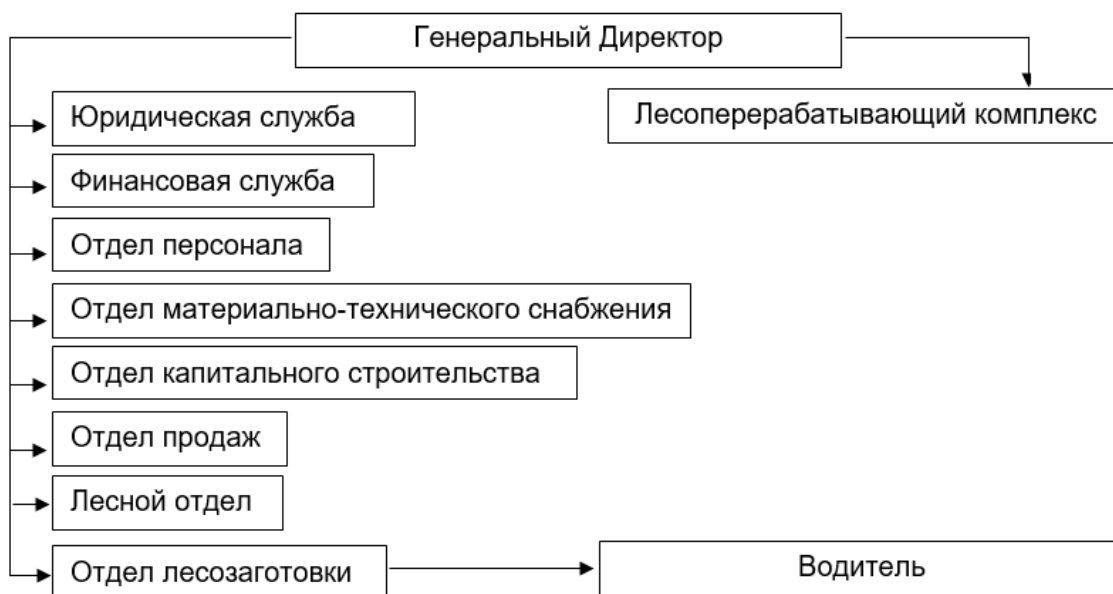
Структура управления и распределение обязанностей

ООО «ОСКО-ИНВЕСТ» имеет достаточно четкую и хорошо управляемую структуру под подчинением генерального директора, каждый из работников знает свою роль в стратегических проектах компании, а также имеет чёткий инструментарий управления своими операциями для решения этой стратегической задачи.

Деятельность, связанная с управлением лесами, ведется отделом Лесоуправления, находящимся в г. Пскове, ул. Карла Маркса, д. 41. Отдел состоит из трех уровней:

- 1) руководитель выполняет общее руководство работы всех специалистов отдела;
- 2) инженеры отдела выполняют подготовку документации, лесных деклараций, отчетов использования лесов и информации для внесения в государственные информационные системы, такие как ЕГАИС Лес;
- 3) мастера участков выполняют контроль использования лесов в границах участков.

Практически все сотрудники отдела имеют образование в лесной отрасли, и это очень хороший фон для поддержания системы на месте.



Структура участков FMU

На получение сертификата претендует только одна организация – ООО «ОСКО-ИНВЕСТ»

Использование подрядчиков

Подрядчики привлекаются для закрепления на местности границ лесосек (отвода лесосеки), для лесохозяйственных и лесозаготовительных работ и части транспортировки заготовленной древесины из леса на перерабатывающее предприятие, расположенное по адресу: Псковская обл., Псковский р-н, СП «Середкинская волость», д. Спасовщина, ул. Лесная, д.1, стр.1.

Предоставление обучения

Все сотрудники проходят обучение по следующим вопросам:

- техника безопасности и гигиены труда;
- управление лесным хозяйством;
- лесное законодательство.

Все новые сотрудники, в том числе работники лесозаготовительных предприятий, проходят первоначальное обучение. ООО «ОСКО-ИНВЕСТ» проводит переподготовку рабочих. Персонал ООО «ОСКО-ИНВЕСТ» самостоятельно или через ведущих специалистов знаком с изменениями законодательства, связанными с деятельностью ООО «ОСКО-ИНВЕСТ» Необходимую информацию можно

получить из справочной системы в Интернете и на консультациях с государственными представителями «Консультант Плюс». Отдельное обучение проводится по требованиям сертификации FE.

4.3.5 Внедрение лесоводческих и/или других систем управления

Методы сбора урожая и используемое оборудование

При проведении лесозаготовительных работ Организация использует следующие технологии, машины и оборудование: валка деревьев, обрезка сучьев и разделка на сортименты – харвестер; вывоз, сбор, сортировка и доставка сортиментов от лесосеки до автомобильной дороги – экспедитора. В некоторых случаях бензопилы также используются для валки и удаления ветвей больших деревьев.

Обоснование выбора видов

Виды выбираются в зависимости от их появления. Посадка применяется в сочетании с естественным возобновлением вырубок. Местные породы (сосна обыкновенная и ель европейская) в основном используются для лесоразведения на лесных территориях.

Планировка и строительство дорог

Система управления направлена на обеспечение устойчивого лесопользования. Ожидается, что выбор вида и технологии лесозаготовительных работ позволит минимизировать воздействие на лесные ресурсы с учетом сохранения биоразнообразия. В настоящее время Организация использует существующую сеть дорог.

ООО «ОСКО-ИНВЕСТ» планирует развивать лесную инфраструктуру в том числе строительством дорожной сети разного уровня. Лесные дороги являются объектом лесотранспортной инфраструктуры и создаются для использования, охраны, защиты и воспроизводства лесов.

Лесные дороги являются дорогами необщего пользования и предназначены для движения определенных категорий транспортных средств. ООО «ОСКО-ИНВЕСТ» осуществляет транспортировку до промежуточных складов автомобильным транспортом модели УРАЛ.

4.3.6 Защита окружающей среды\ экологические гарантии

Лесохозяйственные работы выполняются в строгом соответствии с действующим проектом освоения лесов.

- Выбор оптимальных ресурсосберегающего способа рубок и технологий лесосечных работ;
- охрана не подлежащих рубке деревьев;
- охрана подроста главных пород, сохранение темпов лесовосстановительных процессов;
- охрана почв;
- охрана русел водотоков;
- поддержание санитарного состояния мест рубок, предупреждение загрязнения территории лесозаготовки;
- охрана природного биоразнообразия и ключевых биотопов.
- внедрена система сохранения биологического разнообразия при лесозаготовках;
- склады ГСМ в лесных массивах устроены в соответствии с требованиями для предотвращения разливов нефти.;
- никаких работ на склонах оврагов или в поймах рек и т. д. не ведется.

Основными мероприятиями по сохранению редких и исчезающих видов флоры являются:

- выполнение противопожарных мероприятий;
- применение экологически щадящей техники и технологий;
- соблюдение сезона разработки лесосеки с точки зрения недопущения или минимизации повреждений почвенного покрова в местах потенциального произрастания редких видов флоры;
- выделение НЭП при обнаружении особей краснокнижных сосудистых растений в процессе подготовки и разработки лесосек;

Дополнительными мероприятиями по сохранению редких и исчезающих видов флоры являются:

- соблюдение режимов защитных лесов и ОЗУ;

- соблюдение технологической дисциплины;
- проведение периодического инструктажа рабочих лесозаготовительных бригад о необходимости охраны редких и исчезающих видов флоры.
- содействие уполномоченным органам в борьбе с нелегальным использованием лесных ресурсов (сбору и заготовке корневищ, клубней и цветов редких и исчезающих видов растений)
- Лесохозяйственные работы выполняются в строгом соответствии с действующим ЛЛП
- Реализована система сохранения биологического разнообразия при лесозаготовках
- Склады горюче-смазочных материалов в лесных массивах не оборудованы для предотвращения разливов нефти
- Трелевочные дороги, используемые для перевозки древесины, вспаханы и заново засажены деревьями.
- Не проводятся работы на склонах оврагов или в поймах рек и т.п.

4.3.7 Стратегия управления для выявления и защиты редких, исчезающих и находящихся под угрозой исчезновения видов

Выявлены и включены в отчет о ЛВПЦ редкие, исчезающие и находящиеся под угрозой исчезновения виды, распространенные на управляемых лесных территориях. Меры защиты прописываются в акте и эксплуатационной документации. Сотрудники организации осуществляют мониторинг их состояния в пределах леса и докладывают о состоянии популяций. Деятельность на участках ЛВПЦ строго регламентирована (проводится только рубка погибших и поврежденных древостоев).

4.3.8 Процедуры контроля и мониторинга

Финансовый мониторинг проводится ежемесячно по всей древесной продукции леса. В случае обнаружения вредителей или болезней или других повреждений леса информируются государственные органы. Воздействие на окружающую среду и социальную сферу оценивается при пересмотре ПУЛ и при утверждении годовых рабочих планов. Для оценки воздействия применяемой техники и оборудования на лесной массив ежегодно проводится ОВОС на различных уровнях.

Мониторинг хозяйственной деятельности проводится на регулярной основе, сводный отчет формируется один раз в год и является публично доступным для затронутых и заинтересованных сторон на сайте организации.

5. Стандарты

5.1 Используемые стандарты

Стандартом, используемым для предварительной оценки, является **Национальный стандарт управления лесами схемы Лесной эталон СТО-42952298-001-2022 и стандарт по внутренней цепочке СТО-42952298-002-2022**. Этот стандарт доступен на веб-сайте <https://forest-etalon.org/documents>. Он также может быть предоставлен СUC по запросу.

Там, где это применимо, СUC должен использовать стандарты в сочетании с другими требованиями Лесного эталона, такими как «Требования к использованию товарных знаков Лесного эталона держателями сертификатов», «Стандарт FSC для групповых организаций в группы лесопромышленного управления» (FSC-STD-30-005 V1-1), Политика FSC «Исключение территорий из области сертификации» (FSC-POL-20-003 V1-0), Политика FSC «Частичная сертификация крупных собственников» (FSC-POL-20-002 V1-0) и/или Политика FSC в отношении пестицидов (2005 г.) (FSC-POL-30-001 V3-0). Все эти документы можно загрузить с веб-сайта FSC (<https://fsc.org/en/document-centre>) или предоставить СUC по запросу.

5.2 Адаптация стандарта

Н\П

6. Процесс оценки

В область действия сертификата включен только один FMU. Он был оценен во время этой оценки. Объем оценки охватывает управление лесным хозяйством и всю лесную продукцию, заготавливаемую и производимую Организацией. Сюда входят следующие основные виды деятельности: заготовка древесины, транспортировка на склады, а также продажа древесины со склада склада.

6.1 Команда по аудиту и квалификация

Квалификация	Олег Никифоров	Ведущий аудитор
	Профессиональный опыт в области лесного хозяйства и юриспруденции (LL.M) 18-летний опыт работы в области лесного хозяйства на национальном уровне, утвержденный аудитор (FSC FM/CoC, PEFC FM/CoC, EN Plus.) Сотрудник Control Union Certifications Russia.	
	Олег Беляков	Местный эксперт
	Опыт работы в лесном и лесном хозяйстве 19 лет. В 2019 году получил квалификацию аудитора-эксперта FSC FM /CoC. Аудитор PEFC FM/COС, ENPlus. Эксперт в области местного законодательства, социальных аспектов и лесопользования. Сотрудник Control Union Certifications Russia	

6.2 Описание основного аудита

Метод аудита, включая подход к оценке систем менеджмента

Общий процесс оценки был основан на методе триангуляции – интервью, наблюдения и проверка документации. Методология, использованная группой для отбора образцов для аудита (полевые объекты, интервью с персоналом/рабочими и заинтересованными сторонами), соответствовала стандартным процедурам. Разнообразие лесных условий, существующих в границах арендованных лесных участков, охвачено выборкой различных репрезентативных участков для посещения на месте. Совместно с ЛВПЦ Организации были посещены выделы, выделенные для рубок, а также выделы с проведенными и текущими лесозаготовительными работами. Заинтересованные стороны были посещены на месте или опрошены по телефону. Нет обратной связи по электронной почте и письмам до оценки. Рабочие в лесу были опрошены в одиночку, наедине, без присутствия сотрудников Организации. В ходе текущей оценки было установлено соответствие по следующим вопросам:

- Обязательство по раскрытию информации для управления в соответствии с принципами и критериями Лесного эталона;
- План управления лесами;
- Процедуры охраны здоровья и безопасности;
- Финансовый план;
- Сбор документации;
- Выполнение всех лесохозяйственных работ, включая рубки, лесоразведение, защиту молодняка, рубки ухода, рубки возобновления;
- Обзор лесов высокой природоохранной ценности (выявление, управление и мониторинг).

Система выборки (применима только для группового лесопользования и нескольких FMU)

В 2023 году были оценены все FMU на соответствии принципам и критериям стандарта управления лесами схемы Лесной эталон СТО-42952298-001-2022 и стандарта по внутренней цепочке СТО-42952298-002-2022. В результате выборки FMU группируются в один или несколько наборов «схожих» FMU в зависимости от типа лесов (естественные / полустественные в сравнении с плантациями), класса единицы лесопользования по размеру и применимого национального или регионального стандарта лесопользования.

При наборе "схожих" средних и крупных FMU необходимо учитывались класс FMU по площади (от 1 тыс. га до 10 тыс. га и более 10 тыс. га), т.е. FMU площадью от 1 тыс. га до 10 тыс. га и FMU - более 10 тыс. га необходимо относить к разным наборам «схожих» FMU, и выборку участков для оценки необходимо применяется отдельно к каждому набору «схожих» FMU

Количество FMU для полевой проверки определяется в зависимости от риска, размера и географического расположения отдельных FMU. $X \text{ (sample for evaluation)} = 0.8\sqrt{v}$.

Два «схожих» FMU более 10 000 га $0.8\sqrt{v} = 2$ участка для посещения

ДАЛУ 7-2021 от 16.12.2021 29576 га

ДАЛУ 8-2021 от 24.12.2021 12493,3 га

Два «схожих» FMU менее 10 000 га $0.8\sqrt{v} = 2$ участка для посещения

ДАЛУ 9-2021 от 28.12.2021 4113,0 га

ДАЛУ 10-2021 от 28.12.2021 3366,0 га

Маршрут

Дата и время	Деятельность, подразделение, местоположение	Присутствующие лица
14.02.2023 9:00-10:00	Вступительное собрание состоялось в офисе организации.	Группа аудиторов, заместитель генерального директора, ответственные лица, начальники отделов.
14.02.2023 10:00-17:00	Проверка документации и интервью с сотрудниками и заинтересованными сторонами в офисе организации, в Администрациях, лесничестве. Полевой визит	Группа аудиторов, ответственные лица, начальник, подрядчики, заинтересованные и затронутые стороны
15.02.2023 09:00-17:00	Проверка документации и интервью с сотрудниками, заинтересованными и затронутыми сторонами такими, как МКН, охот. хозяйства администрации и лесничества, местные жители. Полевой визит.	Группа аудиторов, ответственные лица, начальник, подрядчики, заинтересованные и затронутые стороны.
16.02.2023 09:00-15:30	Посещение офиса в д. Спасовщина. Проверка документации ОТ и ТБ, отдел HR. Полевые выезды на лесные территории, находящиеся в ведении Организации, встречи с заинтересованными сторонами, местные жители, охотники, администрация	Группа аудиторов, лесники, Генеральный директор.
16.02.2023 15:30-16:00	Подведение итогов	Команда аудиторов
16.02.2023 16:00-16:45	Заключительное собрание состоялось в офисе Управления лесного хозяйства Организации	Группа аудиторов, ответственные лица, начальники отделов.

Основные аспекты управления, рассмотренные аудиторской группой

Тип сайта	Количество сайтов	Тип сайта	Количество сайтов
-----------	-------------------	-----------	-------------------

	<i>посетил</i>		<i>посетил</i>
Археологические памятники	-	Постоянный сайт мониторинга	-
Мосты/пересечение ручья	-	Отведенная лесосека	1
Буферная зона	-	Посадка	-
Хранение химикатов	-	Лесохозяйственные мероприятия	-
Сплошная/Сплошная рубка завершенная.	8	Рекреационная площадка	-
Проходная рубка	-	Прибрежная зона	2
Завершенная рубка	5	Дорожное строительство	-
Культурное/религиозное место	-	Санитарная резка	-
Посев посадка ЛК	-	Выборочная рубка	-
Вымирающие виды	-	Уход за лесом	-
Эрозия/крутой склон	-	Занос/пересылка	-
Рубка	-	Дренаж почвы	-
Исторический сайт	-	Подготовка почвы	-
Незаконное поселение (я)	-	ОЗУ	1
Ключевой биотоп	20	Питомник	-
Местное/коренное сообщество	1	Борьба с сорняками	-
Лесозаготовительный поселок	1	водно-болотные угодья	-
Естественная регенерация	-	Нетронутые природные	-
Естественный запас	-	участки	
Текущая заготовка древесины	3		

Дополнительные методы, используемые для наблюдения

Данный аудит проводился, как основной. Аудиторы смогли посетить управляемый лесной массив и провести интервью с персоналом и лесниками. Некоторые интервью были взяты по телефону из за нежелания заинтересованных сторон встречаться лично.

Были посещены и проведены консультации заинтересованными сторонами в соответствии со списком ЗС FSC и «Лесной эталон».

Общее количество человеко-дней, потраченных на основной аудит): 8 дней (ведущий аудитор – 5 дня, аудитор – 3 дня)

6.3 Вопросы заинтересованных сторон

Был составлен список заинтересованных сторон, и компания Control Union Certifications распространила среди них публичное объявление. Этот список также послужил основой для консультаций во время оценки, чтобы выбрать людей для интервью (лично, по телефону или по электронной почте).

В таблице ниже показаны результаты комментариев заинтересованных сторон, предоставленных в ходе конкретных интервью и комментариев.

Принцип FSC	Комментарий заинтересованных сторон	CUC-ответ
1 - Соблюдение законодательства и принципов FE	Комментарии не получены.	-
2 - Права и обязанности владения и пользования	Комментарии не получены.	-

3 - Права коренных народов	Комментарии не получены.	-
4 - Отношения с общественностью и права трудящихся	Комментарии не получены.	-
5 - Польза от леса	Комментарии не получены.	-
6 - Воздействие на окружающую среду	Комментарии не получены.	-
7 - План управления	Комментарии не получены.	-
8 - Мониторинг и оценка	Комментарии не получены.	-
9 - Поддержание лесов высокой природоохранной ценности	Комментарии не получены.	-
10 - Плантации	Комментарии не получены.	-
Внутренняя Цепочкапоставок	Комментарии не получены.	-

7. Наблюдения

7.1 Несоответствия и запросы на корректирующие действия

Незначительное несоответствие (Minor NC):

- ❑ это временное упущение или
- ❑ это необычно/несистематично, или
- ❑ последствия несоответствия ограничены по своему временному и пространственному масштабу, и
- ❑ это не приводит к принципиальной неспособности достичь цели соответствующего критерия FE или другого применимого сертификационного требования.

Незначительные несоответствия должны быть исправлены в течение одного (1) года (в исключительных случаях в течение двух (2) лет).

Значительное несоответствие (Major NC):

Несоответствие считается серьезным, если само по себе или в сочетании с другими несоответствиями оно приводит или может привести к фундаментальному отказу:

- ❑ для достижения цели соответствующего требования соответствующего критерия FE, или
- ❑ в значительной части применяемой системы управления.

Кумулятивное влияние ряда незначительных несоответствий может представлять собой фундаментальный сбой или полный отказ системы и, таким образом, представлять собой серьезное несоответствие.

На фундаментальный отказ указывает несоответствие, которое:

- ❑ продолжается в течение длительного периода времени или
- ❑ повторяется или систематически, или
- ❑ затрагивает обширную территорию и/или наносит значительный ущерб, или
- ❑ указывается отсутствием или полным выходом из строя системы, или
- ❑ не исправляется или не реагирует должным образом со стороны клиента после выявления.

Существенные несоответствия должны быть исправлены в течение трех (3) месяцев (в исключительных случаях в течение шести (6) месяцев).

Возникновение **пяти (5) или более значительных несоответствий** в ходе одного контрольного аудита должно рассматриваться как полный сбой в системе менеджмента держателя сертификата, и в этих случаях действие сертификата должно быть приостановлено.

В случаях, когда ранее закрытые несоответствия повторяются в последующих оценках по тем же стандартным показателям, это будет учитываться при выставлении оценок несоответствий.

Примечание: «Повторное» означает, что та же основная причина, которая уже привела к несоответствию в предыдущем аудите, была повторно обнаружена как причина несоответствия в следующем аудите в течение того же 5-летнего сертификационного

периода/цикла. На это обычно указывает несоответствие тому же показателю/требованию, что и в предыдущем аудите.

7.1.1 Обзор несоответствий, выявленных при предыдущей оценке

Принцип FE	Основные пробелы/Вероятные проблемные области
1 - Соблюдение законов	<p>1.6.1. Ответственный персонал FE организации продемонстрировал осведомленность о требованиях к индикаторам и представил процедуру от 07.02.2022 для разрешения возможных споров по вопросам статутного или обычного права. Однако процедура не была разработана путем взаимодействия с заинтересованными сторонами и не является общедоступной.</p> <p>1.7.2. Антикоррупционная политика не является общедоступной.</p> <p>1.8.2. Политика не находится в открытом доступе.</p>
2 - Права работников и условия занятости	<p>2.6.1. Ответственный персонал FE организации продемонстрировал осведомленность о требованиях к показателям, однако не представил процедуры разрешения возможных споров с работниками.</p>
3 - Права коренных народов	<p>3.1.2. Организация еще не задокументировала информацию, необходимую в пунктах 1)-7) выше.</p> <p>3.2.1. Организация не проинформировала выявленную общину Сето, когда, где и как они могут комментировать и запрашивать изменения планов хозяйственной деятельности Организации.</p> <p>3.3.1 - 3.3.3. Соглашение еще не подписано.</p>
4 - Отношения с общественностью	<p>4.2.1. Организация не предоставляет заинтересованным сторонам (например, местному населению, охотничьим объединениям) информацию о планируемых мероприятиях и применимом порядке.</p> <p>4.4.1. Организация еще не определила возможности для дополнительных мероприятий по социально-экономическому развитию посредством взаимодействия с местными сообществами.</p> <p>4.5.1. Выполненная ОВОС и предписанные мероприятия направлены на смягчение, устранение и предотвращение существенных негативных последствий деятельности Организации для местных сообществ. Выявление социальных ЛВПЦ, разработка порядка рассмотрения жалоб и предложений, возмещения ущерба и т.д. направлены на предотвращение негативных последствий. Однако местные сообщества по-прежнему не вовлечены.</p> <p>4.6.1. Есть процедура (от 07.02.2022). Нет никаких доказательств того, что процедура была разработана путем взаимодействия с местными сообществами и другими заинтересованными сторонами. Порядок рассмотрения и разрешения споров не является общедоступным.</p>
5 - Польза от леса	<p>Пробелов не выявлено.</p>
6 - Экологические ценности и воздействие	<p>6.2.1, 6.3.1. Организация не оценивала потенциальные негативные последствия (на основании Приложения Е) хозяйственной деятельности для экологических ценностей.</p> <p>6.3.3. Работники организации еще не ознакомлены с возможными негативными последствиями (на основании Приложения Д) хозяйственной деятельности для экологических ценностей.</p> <p>6.4.2. Ответственному лицу FE опрошенной организации известно о требовании, однако в ходе текущей предварительной оценки не были представлены карты местообитаний редких и находящихся под угрозой исчезновения видов.</p> <p>6.4.3. Картографический материал с изображением местообитаний промысловых редких и исчезающих видов не составляется и не размещается в открытом доступе. Организация не занимается охотой.</p>

7 - Планирование управления	7.5.1. Резюме плана управления в формате, понятном для заинтересованных и затрагиваемых заинтересованных сторон, размещено в открытом доступе на веб-сайте. Однако картографический материал отсутствует. 7.5.2. Требования показателя не отражены в процедурах.
8 - Мониторинг и оценка	8.2.1. Организацией предусмотрена процедура мониторинга, которая является частью ПУЛ, однако она не включает все характеристики и периодичность мониторинга по показателям 8.2.2 - 8.2.29. 8.3.1 – 8.3.2. Организация только начала свою лесохозяйственную деятельность (в январе 2022 г.), и мониторинг еще не проводился. Соответственно, отчет о мониторинге не представлен.
9 - Высокая природоохранная ценность	9.1.1. Организация выделила ВПЦ в соответствии с Приложением D1 стандарта на основании ЛЛП, материалов лесоустройства и др. Состояние ВПЦ пока не определено. Указаны только характеристики каждой выявленной ВПЦ и ее площади. 9.1.2. Организация еще не проводила консультации с заинтересованными и затронутыми сторонами. На данном этапе к выявлению ВПЦ привлекался внешний специалист. Привлечение заинтересованных сторон будет проведено позже. 9.1.4. Организация еще не составила карты выявленных ВПЦ. 9.2.1. Организация определила типы ВПЦ и их площади, но не разработала меры по их сохранению и/или улучшению в рамках ПУТ. 9.2.2. Организация определила типы ВПЦ и их площади, но не разработала меры по их сохранению и/или улучшению в рамках ПУТ. Затронутые и заинтересованные стороны не привлекались, для выполнения работы был нанят только внешний специалист. 9.3.1. Несмотря на то, что фактов нарушения выявленных ВПЦ не выявлено, ПУР до сих пор не содержит ограничений на хозяйственную деятельность, направленную на предотвращение ущерба выявленным ВПЦ.
10 - Осуществление управленческой деятельности	Пробелов не выявлено.
Требования к цепочке поставок	Пробелов не выявлено.
Требования к групповой сертификации	Н/П

7.1.2 Несоответствия, выявленные в ходе текущей оценки

Ниже перечислены несоответствия (НС), выявленные в ходе этой Надзорной оценки. В случае, если клиент предоставил достаточные доказательства в процессе аудита (т.е. до того, как отчет был закрыт), статус НК устанавливается на закрытое. Во всех остальных случаях НС должен быть закрыт в указанные сроки.

Каждый элемент (индикатор) Стандарта оценивается с помощью контрольного списка. Подробности см. в прилагаемом контрольном перечне (Приложение 1, конфиденциальная часть).

№ NC: 2023-01	Индикатор: 7.2.2 стандарта СТО-42952298-001-2022	Категория: <input type="checkbox"/> Значительное несоответствие <input checked="" type="checkbox"/> Незначительное несоответствие
Дата выявления: 15.02.2023	Срок исправления ¹ : <input type="checkbox"/> До (переоформление сертификата) <input type="checkbox"/> 3 месяца до закрытия <input checked="" type="checkbox"/> 12 месяцев с заключительного собрания	
<p>Описание из индикатора: 7.2.2. План управления содержит документацию (процедуры, инструкции, приказы, соглашения и т. п.) относительно:</p> <p>1) Взаимодействия с заинтересованными и затронутыми сторонами, разрешения споров и работы с жалобами, согласно принципам 1, 2, 7;</p> <p>2) Планируемой хозяйственной деятельности и графиков работ, выбора целевых пород для лесовосстановления, применяемых лесоводственных методов, методов лесозаготовки (в том числе рубок) и оборудования, согласно принципу 10;</p> <p>3) Обоснования размера заготовки видов продукции и его неистощительности на долгосрочный период, согласно критерию 5.2.</p>		
<p>Описание несоответствия: План управления содержащий документацию (процедуры, инструкции, приказы, соглашения и т. п.) не во всех документах содержит корректное наименование схемы лесной сертификации.</p> <p>Незначительное несоответствие поднято на основании следующих объективных свидетельств: не вся документация, связанная с планом управления лесами (процедуры, инструкции, приказы, соглашения) содержат корректные наименование схемы лесной сертификации и стандарты схемы лесной сертификации, например -Инструкция ВПЦ (версия 2022 года), - протокол № 1 от 12.04.2022 Данные документы включают наименование и требование стандартов схемы FSC®</p>		
<p>Заключение: учитывая, что схема добровольной лесной сертификации «лесной эталон» является приемником FSC® в России статус несоответствия № 2023-01 - незначительное несоответствие.</p>		
<p>Запрос на корректирующее действие: должно быть гарантировано, что эта несоответствующая несоответствие исправлена, и были выполнены корректирующие действия по причинам этой несоответствующей ситуации, чтобы свести к минимуму ее повторение.</p>		
<p>Полученные доказательства и анализ исправлений и корректирующих действий, предусмотренных для закрытия NC:</p>		
Анализ причин:		
Углубленный анализ:		
Исправление:		
Корректирующие и предупреждающие действия:		
Проверенные документы:		
Оценка:		
Статус: ОТКРЫТО		

№ NC: 2023-02	Индикатор: 2.3.3 стандарта СТО-42952298-001-2022	Категория: <input type="checkbox"/> Значительное несоответствие
---------------	---	--

¹Установите соответствующий флажок или измените крайний срок; для крупного NC максимальный срок составляет 3 месяца; незначительный NC 12 месяцев.

	<input checked="" type="checkbox"/> Незначительное несоответствие
Дата выявления: 15.02.2023	Срок исправления ² : <input type="checkbox"/> До (переоформление сертификата) <input type="checkbox"/> 3 месяца до закрытия <input checked="" type="checkbox"/> 12 месяцев с заключительного собрания
Описание индикатора: у работников имеются средства индивидуальной защиты, соответствующие требованиям Таблицы 2 Инструкции МОТ «Безопасность и охрана труда при лесотехнических работах» (см. Приложение А) и действующему трудовому законодательству.	
Описание несоответствия: Не все работники организации имеют СИЗ в соответствии с требованиями Таблицы 2 Инструкции МОТ «Безопасность и охрана труда при лесотехнических работах» (см. Приложение А) и действующему трудовому законодательству. Несоответствие поднято на основании следующих объективных свидетельств, подрядчик ИП Лакшин А.А., выполняющий работы по валке древесины не имеет СИЗ соответствующих требованиям Таблицы 2 Инструкции МОТ «Безопасность и охрана труда при лесотехнических работах» (см. Приложение А) и действующему трудовому законодательству. Подтверждено при проверке документов карточка выдачи СИЗ от 15.09.2021. Штатные сотрудники ООО ОСКО-ИНВЕСТ обеспечены СИЗ в соответствии со сложностью операций и СОУТ.	
Заключение: поднято незначительное несоответствие 2023-02.	
Запрос на корректирующее действие: должно быть гарантировано, что эта несоответствующая несоответствие исправлена, и были выполнены корректирующие действия по причинам этой несоответствующей ситуации, чтобы свести к минимуму ее повторение.	
Полученные доказательства и анализ исправлений и корректирующих действий, предусмотренных для закрытия НС:	
Анализ причин:	
Углубленный анализ:	
Исправление:	
Корректирующие и предупреждающие действия:	
Проверенные документы:	
Оценка:	
Статус: ОТКРЫТО	

№ НС: 2023-03	Индикатор: 2.5.1 стандарта СТО-42952298-001-2022	Категория: <input type="checkbox"/> Значительное несоответствие <input checked="" type="checkbox"/> Незначительное несоответствие
Дата выявления: 16.02.2023	Срок исправления ³ : <input type="checkbox"/> До (переоформление сертификата) <input type="checkbox"/> 3 месяца до закрытия <input checked="" type="checkbox"/> 12 месяцев с заключительного собрания	

²Установите соответствующий флажок или измените крайний срок; для значительного НС максимальный срок составляет 3 месяца; незначительный НС 12 месяцев.

³Установите соответствующий флажок или измените крайний срок; для крупного НС максимальный срок составляет 3 месяца; незначительный НС 12 месяцев.

Описание индикатора: работники, проходят обучение, соответствующее их обязанностям, а за их деятельностью осуществляется контроль в целях безопасного и эффективного выполнения плана управления и всех видов хозяйственной деятельности

Описание несоответствия: не во всех случаях организация документирует выполняемые проверки работников (подрядных организация) в целях безопасного и эффективного выполнения плана управления и всех видов хозяйственной деятельности, как указано во внутренней процедуре, пункт 4, «Контроль подрядных организаций» от 30.03.2022.

Незначительное несоответствие поднято на основании следующих объективных свидетельств: отсутствие документированных свидетельств проверки подрядных организаций (ИП Лакшин А.А) в соответствии с требованием, указанным в пункте 4 «Процедура контроля работы подрядных организаций, занятых на заготовке леса в границах арендованных лесных участков» от 30.03.2022.

Заключение: поднято незначительное несоответствие 2023-03.

Запрос на корректирующее действие: должно быть гарантировано, что эта несоответствующая несоответствие исправлена, и были выполнены корректирующие действия по причинам этой несоответствующей ситуации, чтобы свести к минимуму ее повторение.

Полученные доказательства и анализ исправлений и корректирующих действий, предусмотренных для закрытия НС:

Анализ причин:

Углубленный анализ:

Исправление:

Корректирующие и предупреждающие действия:

Проверенные документы:

Оценка:

Статус: ОТКРЫТО

№ НС: 2023-04	Индикатор: 2.5.2 стандарта СТО-42952298-001-2022	Категория: <input type="checkbox"/> Значительное несоответствие <input checked="" type="checkbox"/> Незначительное несоответствие
Дата выявления: 15.02.2023	Срок исправления ⁴ : <input type="checkbox"/> До (переоформление сертификата) <input type="checkbox"/> 3 месяца до закрытия <input checked="" type="checkbox"/> 12 месяцев с заключительного собрания	
Описание из индикатора: для всех работников ведутся своевременные записи о прохождении обучения в соответствии с Индикатором* 2.5.1.		
Описание несоответствия: Не для всех подрядных организация вовлеченных в выполнение плана управления лесами и других видов хозяйственной деятельности организация ведет записи о прохождении обучения. Незначительное несоответствие поднято на основании следующих объективных свидетельств, полученных во время аудита:		

⁴Установите соответствующий флажок или измените крайний срок; для крупного НС максимальный срок составляет 3 месяца; незначительный НС 12 месяцев.

записи о прохождении обучения подрядчиков из «список подрядных организаций февраль 2023 год») отсутствуют. Между тем, обучение подрядчиков инструкциям и процедурам для реализации плана управления лесами и других видов хозяйственной деятельности проводится регулярно мастерами участков.

Заключение: незначительное несоответствие 04 было поднято.

Запрос на корректирующее действие: должно быть гарантировано, что эта несоответствующая несоответствие исправлена, и были выполнены корректирующие действия по причинам этой несоответствующей ситуации, чтобы свести к минимуму ее повторение.

Полученные доказательства и анализ исправлений и корректирующих действий, предусмотренных для закрытия НС:

Анализ причин:

Углубленный анализ:

Исправление:

Корректирующие и предупреждающие действия:

Проверенные документы:

Оценка:

Статус: ОТКРЫТО

№ НС: 2023-05	Индикатор: 6.2.1 стандарта СТО-42952298-001-2022	Категория: <input type="checkbox"/> Значительное несоответствие <input checked="" type="checkbox"/> Незначительное несоответствие
Дата выявления: 16.02.2023	Срок исправления ⁵ : <input type="checkbox"/> До (переоформление сертификата) <input type="checkbox"/> 3 месяца до закрытия <input checked="" type="checkbox"/> 12 месяцев с заключительного собрания	
Описание индикатора: до начала деятельности, влекущей какие-либо нарушения, организация провела оценку воздействия на окружающую среду, включающую в себя выявление и оценку возможного негативного воздействия (на основании Приложения Е) хозяйственной деятельности на природные ценности (в соответствии с их перечнем согласно индикатору 6.1.1), как на локальном (уровне лесосеки), так и на ландшафтном уровнях		
Описание несоответствия: не во всех случаях организация выполняет выявление и оценку возможного негативного воздействия (на основании Приложения Е) хозяйственной деятельности на природные ценности (в соответствии с их перечнем согласно индикатору 6.1.1), на локальном (уровне лесосеки). Незначительное несоответствие поднято на основании следующих объективных свидетельств: - рассмотрение документации «Инструкция по охране окружающей среды и минимизации негативных воздействий на природные ценности на локальном уровне при проведении л\х мероприятий» от 30.03.2022. - Посещение лесосек в Палкинское лесничество, кв 265, выд 3,2 дел.3, сплошная рубка 2023 год. Посещение лесосек в Палкинском лесничестве, кв.265, выд. 21,23, сплошная рубка 2023 года, и кв. 265, выд. 8, 20,21, сплошная рубка 2023 года организация провела ОВОС на локальном уровне, однако при посещение лесосек в Палкинское лесничество, кв 265, выд 3,2 дел.3, сплошная рубка 2023 года ОВОС не был проведен.		

⁵Установите соответствующий флажок или измените крайний срок; для крупного НС максимальный срок составляет 3 месяца; незначительный НС 12 месяцев.

Заключение: поднято незначительное несоответствие 2023-05.	
Запрос на корректирующее действие: должно быть гарантировано, что эта несоответствующая несоответствие исправлена, и были выполнены корректирующие действия по причинам этой несоответствующей ситуации, чтобы свести к минимуму ее повторение.	
Полученные доказательства и анализ исправлений и корректирующих действий, предусмотренных для закрытия НС:	
Анализ причин:	
Углубленный анализ:	
Исправление:	
Корректирующие и предупреждающие действия:	
Проверенные документы:	
Оценка:	
Статус: ОТКРЫТО	

7.2 Наблюдения

Наблюдения:

Ранние стадии проблемы, которые сами по себе не являются несоответствием, но которые, по мнению аудитора, могут привести к будущему несоответствию, если клиент не устранил их. Таким образом, наблюдение касается предупреждающего сигнала по конкретной проблеме, которая, если ее не решить, может превратиться в несоответствие в будущем .

2022-01	Индикатор: 5.5.1, стандарт СТО-42952298-001-2022
Дата выявления: 16.02.2023	
Описание наблюдения: Реализация приоритетного инвестиционного проекта в соответствии с предусмотренным графиком реализации необходима для экономической жизнеспособности предприятия и выполнение мероприятий связанных с выполнением требований стандарта и обеспечение долгосрочной экономической жизнеспособности предприятия	

Обзор несоответствий:

	Значительное	Незначительное	Общий
НС, поднятые во время предыдущих аудитов, но все еще открытые после текущей оценки	0	0	0
НС, поднятые во время текущего аудита	0	5	5
Общее количество незакрытых НС	0	5	0

7.3 Проблемы, которые трудно оценить

Из-за снежной бури и снежного покрова не во всех случаях можно было оценить воздействие на ЖНП. Надзорный аудит 2024 года рекомендуется проводить в бесснежный или малоснежный период.

Из-за введения специального режима в приграничной территории м\у Псковской областью и Эстонией (затронуты часть Палкинского и Печерского лесничеств) не удалось посетить некоторые отработанные лесосеки. В связи с этим при проведении аудита 2024 года рекомендуется посещение этих территорий.

7.4 Возможные проблемы, связанные с адаптацией адаптированного к местным условиям стандарта

(применимо только в случае использования стандарта CUC, адаптированного к местным условиям)

Н/П

7.5 Жалобы

В этом разделе описывается рассмотрение и разрешение любых жалоб, поданных заинтересованными сторонами держателю сертификата или CUC.

Жалоба	Никаких жалоб в течение периода оценки не было
Оценка жалобы	
Заключение	

8. Предложение по сертификации

8.1 Заявление

Система лесоуправления, процедуры и методы ООО «ОСКО-ИНВЕСТ». были оценены СИС в соответствии со стандартом (стандартами), описанными в главе 5 настоящего резюме. По мнению ведущего аудитора,

ООО «ОСКО-ИНВЕСТ» соответствует сертификационным требованиям (все несоответствия закрыты своевременно).

ООО «ОСКО-ИНВЕСТ» соответствует сертификационным требованиям при условии, что открытые несоответствия будут закрыты в указанные сроки, как указано в разделе 7.1. Рекомендован к выдаче сертификата.

ООО «ОСКО-ИНВЕСТ» не соответствует требованиям сертификации, и действие сертификата должно быть приостановлено.

Примечание: появление пяти или более значительных несоответствий в одной контрольной оценке считается полным нарушением системы менеджмента компании, и действие сертификата приостанавливается.

Дата выдачи сертификации: 20.03.2023

Срок действия сертификата: 19.03.2028

8.2 Условия сертификации

После сертификации компания ООО «ОСКО-ИНВЕСТ» будет проходить аудит не реже одного раза в год для контроля за ее постоянным соответствием всем применимым сертификационным требованиям. ООО «ОСКО-ИНВЕСТ» также будет обязано выполнить все корректирующие действия (если применимо) в указанные сроки, как указано в разделе 7.1.