

ОСНОВНАЯ ОЦЕНКА 2022

FE FOREST MANAGEMENT

ООО "ЛЕСНЫЕ ДАЛИ"

Номер клиента:	00029
Имя контактного лица:	Владимир Поляков
Адрес клиента:	215119, Смоленская область, Вязьма, ул. Строителей д.15, оф.2
Телефон:	+7 961 136-39-56
Мобильный:	+7 915 655-32-09
Факс:	
Эл. адрес:	asyap87@mail.ru ; lesdali11@mail.ru
Название/расположение лесничества:	Россия, Смоленская область, Вяземское лесничество: -Семлевскле сельское уч. л-во; - Вяземское сельское уч. л-во; - Тумановское сельское уч. л-во; - Богородицкое уч. л-во.
Регистрационный код сертификата:	FE-CUC-FM/COC-00029
Дата выдачи сертификата:	16.01.2023
Срок действия сертификата:	15.01.2028

Дата и продолжительность аудита:	15-16.12.2022
Дата последнего обновления общедоступной отчета:	16.01.2023

ООО «КОНТРОЛ ЮНИОН СЕРТИФИКЕЙШЕНС»

Адрес: 125424 г. Москва,
Сходненский тупик, дом 16 строение
4, помещение .1 к. 7.

[e-mail: gbelenky@controlunion.com](mailto:gbelenky@controlunion.com)

Веб-сайт:

<https://certifications.controlunion.com/>

Сертификатор: Г. Бельский



Оглавление

1. МЕТОДОЛОГИЯ	3
2. ОТЧЕТ.....	3
3. ТАБЛИЦА ПРЕОБРАЗОВАНИЯ	3
4. ОПИСАНИЕ ЛЕСОУСТРОЙСТВА.....	4
4.1 СЕРТИФИЦИРОВАННАЯ ПЛОЩАДЬ, ЛЕС, ИСТОРИЯ ЗЕМЛЕПОЛЬЗОВАНИЯ И РЕГИОНАЛЬНЫЙ КОНТЕКСТ	4
4.2 СИСТЕМА УПРАВЛЕНИЯ.....	11
4.3 РЕЗЮМЕ ПЛАНА УПРАВЛЕНИЯ.....	1 ОШИБКА! ЗАКЛАДКА НЕ ОПРЕДЕЛЕНА.
4.3.1 История компании.....	12
4.3.2 Цели управления.....	12
4.3.3 Лесные ресурсы.....	12
4.3.4 Структуры управления.....	14
4.3.5 Внедрение лесоводческих и/или других систем управления.....	15
4.3.6 Защита окружающей среды.....	15
4.3.7 Стратегия управления для выявления и защиты редких, исчезающих и находящихся под угрозой исчезновения видов.....	16
4.3.8 Процедуры контроля.....	16
5. СТАНДАРТЫ	16
5.1 ИСПОЛЬЗУЕМЫЕ СТАНДАРТЫ	16
5.2 АДАПТАЦИЯ СТАНДАРТА.....	16
6. ПРОЦЕСС ОЦЕНКИ	16
6.1 КОМАНДА ПО АУДИТУ И КВАЛИФИКАЦИЯ.....	17
6.2 ОПИСАНИЕ КОНТРОЛЬНОГО АУДИТА.....	17
6.3 ВОПРОСЫ ЗАИНТЕРЕСОВАННЫХ СТОРОН.....	17
7. НАБЛЮДЕНИЯ	21
7.1 НЕСООТВЕТСТВИЯ И ЗАПРОСЫ НА КОРРЕКТИРУЮЩИЕ ДЕЙСТВИЯ.....	21
7.1.1 Обзор несоответствий, выявленных при предыдущей оценке.....	22
7.1.2 Несоответствия, выявленные в ходе текущей оценки	22
7.2 НАБЛЮДЕНИЯ.....	26
7.3 ПРОБЛЕМЫ, КОТОРЫЕ ТРУДНО ОЦЕНИТЬ	27
7.4 ВОЗМОЖНЫЕ ПРОБЛЕМЫ, СВЯЗАННЫЕ С АДАПТАЦИЕЙ АДАПТИРОВАННОГО К МЕСТНЫМ УСЛОВИЯМ СТАНДАРТА.....	27
7.5 ЖАЛОБЫ.....	27
8. ПРЕДЛОЖЕНИЕ ПО СЕРТИФИКАЦИИ	28
8.1 ЗАЯВЛЕНИЕ.....	28
8.2 УСЛОВИЯ СЕРТИФИКАЦИИ.....	28

1. Методология

Control Union Certifications (CUC), член Control Union, является международным органом по инспекции и сертификации и имеет аккредитацию FSC (FSC-ACC-019 [Код лицензии на товарный знак FSC® A000507]) в сфере FSC Forest Management, Controlled Wood и сертификация цепочки поставок по всему миру.

Аудит и сертификация проводятся в соответствии с процедурами, изложенными в Руководстве по процедурам и программном руководстве для аудитора и органа по сертификации. В ходе аудита квалифицированные аудиторы CUC используют стандартные аудиторские формы для записи своих выводов.

На основании информации, предоставленной аудитором и клиентом, орган по сертификации рассматривает и оценивает всю предоставленную информацию и сертифицирует продукцию, когда выполняются все условия правил. Результат оценки задокументирован в Главе 8. «предложение по сертификации» работа аудиторов и процесс рассмотрения результатов сертифицированием являются четко разделенными видами деятельности.

2. Отчет

Этот отчет является результатом результатов сертификационной оценки, проведенной независимой группой экспертов, представляющих Control Union Certifications. Цель оценки состояла в том, чтобы оценить экологические, экономические и социальные показатели ООО «ЛЕСНЫЕ ДАЛИ», в отношении требований схемы добровольной лесной сертификации «Лесной эталон». Отчет составлен в соответствии со стандартами FSC-STD-20-007 V3-0 (Оценка лесопользования), FSC-STD-20-007A V1-0 (Отчеты о лесной сертификации) и FSC-STD-20-007B V1-0. (общедоступные сводные отчеты по лесной сертификации).

Первая часть (главы 1–8) представляет собой общедоступное резюме отчета, которое публикуется в базе данных зарегистрированных сертификатов FE (<https://forest-etalon.org/>). Полный аудиторский отчет (включая публичную сводку) отправляется клиенту и содержит подробную информацию об управлении лесами клиента. Полный отчет может быть просмотрен только уполномоченными сотрудниками и рецензентами Control Union и FE, которые связаны соглашениями о конфиденциальности.

В случае каких-либо жалоб или апелляций в отношении выводов и решений о сертификации, принятых CUC, протокол спора и форма доступны на веб-сайте CUC (<https://controlunion.ru/index.php/lesnaya-sertifikatsiya/lesnoy-etalon>), а также могут быть предоставлены по запросу.

3. Таблица преобразования

Данные, представленные в этом отчете, должны быть представлены в единицах метрической системы. Если используются неметрические единицы измерения, должны применяться следующие коэффициенты пересчета.

Метрика	Императорский	Метрика	Императорский
Длина		Площадь	
25,4 мм=0,0254 м	1 дюйм	6,45 см ² =0,00065 м ²	1 кв. дюйм
10000 м	39,37 дюйма	1000 см ²	0,1550 кв. дюйм
30,48 см=0,3048 м	1 фут = 12 дюймов	0,09290 м ²	1 кв. фут
1000 м	32808 футов	10000 м ²	10 764 кв. футов
0,9144 м	1 ярд = 3 фута	0,8361 м ²	1 кв двор
1,6093км=1609,3м	1 миля	10000 м ²	1 1960 кв. двор
1000 км	0,6214 мили	5900 км ²	1 кв. миля
		10000 км ²	0,3861 кв. мили
Масса		Объем	
28 350 г	1 унция	0,02832м ³	1 кубический фут
1 г=0,001 кг	0,035274 унции	10000 м ³	35 315 куб. футов
0,45359 кг	1 фунт	0,7646 м ³	1 двор
1 кг	2 2046 прудов	10000 м ³	13080 ярдов куб.
1016 тонн	1 длинная тонна	0,56826 л	1 пинта
1000 тонн	0,9842 длинных тонны	1 л=0,001 м ³	1,75976 пинты
		4546 л	1 галлон
		1 л	0,21997 галлона

4. Описание лесоустройства

4.1 Сертифицированная площадь, лес, история землепользования и региональный контекст

Основная количественная информация

Тип сертификата			
<input type="checkbox"/>	Один FMU	<input type="checkbox"/>	Small SLIMF
<input checked="" type="checkbox"/>	Несколько FMU	<input type="checkbox"/>	Low intensity SLIMF certificate
Лесная зона			
<input type="checkbox"/>	Бореальный	<input checked="" type="checkbox"/>	Умеренная
<input type="checkbox"/>		<input type="checkbox"/>	Субтропический
<input type="checkbox"/>		<input type="checkbox"/>	Тропический
Общее количество FMU в рамках сертификата:			
Количество FMU в объеме:			
	Менее 100 га		1000-10 000 га
	100-1000 га	3	Более 10 000 га
			1
			-
Право на SLIMF; Общая площадь лесов в рамках сертификата, включенного в FMU, которые:			
<input type="checkbox"/>	# менее 100 га		
<input type="checkbox"/>	# от 100 до 1 000 га		
<input type="checkbox"/>	# соответствуют критериям маломощных SLIMF FMU		
<input checked="" type="checkbox"/>	# Н/П		
Общая площадь леса:			
<input checked="" type="checkbox"/>	Частное управление: 12397,5 га		
<input type="checkbox"/>	Государственное управление: 0 га		
<input type="checkbox"/>	Управляется сообществом: 0 га		

Сертифицированная лесная площадь под охраной

Название FMU	Площадь (га)	Локация	
		Широта С/Ю	Долгота Е/W
Смоленская область, Вяземское лесничество: Семлевское участковое лесничество	9709	С 55 00, 3325	В 034 07,2216
Смоленская область, Вяземское лесничество: Вяземское сельское участковое лесничество	818	С 55 03, 3054	В 034 04, 2977
Смоленская область, Вяземское лесничество: Тумановское сельское участковое лесничество	755	С 55 21, 2035	В 034 24,1903
Смоленская область, Вяземское лесничество: Богородицкое участковое лесничество	960	С 55 20, 0629	В 034 05, 0862

Классификация землепользования FMU

Название FMU	Площадь (га)						
	Производство Естественный лес (не плантационный)	Производственная плантация	Сохранение/защита	Вода	Нелесной\другой	Другой:	Общее количество
Смоленская область, Вяземский район, Вяземское лесничество, Семлевское участковое лесничество, с-з «Советский», с-з «Калпитский», с-з «Поляновский», с-з «Гришинский»	9575,8	0	100,1	14,5	142,2	-	9832,6
Смоленская область, Вяземский район, Вяземское лесничество, Вяземское сельское участковое лесничество с-з «Каснянский»	0	0	804,6	0	11,3	-	815,9
Смоленская область, Вяземский район, Вяземское лесничество, Тумановское сельское участковое лесничество с-з «Бровкино»	782,1	0	5,0	0,2	11,7	-	799,0
Смоленская область, Вяземский район, Вяземское лесничество, Богородицкое участковое лесничество с-з «Путь к Коммунизму»	897,7	0	37,3	0,7	14,5	-	950,0
Общая площадь	11255,6	0	958,3	15,4	179,7	0	12397,5

Состав сертифицированных лесов

Площадь лесных и нелесных земель, охраняемых от промышленной заготовки древесины и используемых в основном в природоохранных целях: 0 га			
Площадь леса, защищенная от коммерческой заготовки древесины и используемая в основном для производства НДПЛ или услуг: 0 га			
Площадь леса, отнесенного к категории «леса высокой природоохранной ценности»:			
Код ВПЦ	Описание ВПЦ	Локация FMU (описание)	Площадь
1	Лесные площади, содержащие глобально, регионально или национально значимые концентрации ценностей биоразнообразия (например, эндемизм, исчезающие виды, рефугиумы).	–	0 га
2	Лесные площади, содержащие крупные ландшафтные леса глобального, регионального или национального значения, расположенные внутри или содержащие единицу управления, где жизнеспособные популяции большинства, если не всех встречающихся в природе видов, существуют в естественных условиях распространения и численности.	–	0 га
3	Лесные площади, которые находятся в или содержат редкие, находящиеся под угрозой исчезновения или находящиеся под угрозой исчезновения экосистемы.	Вяземское лесничество, Семлевское участковое лесничество НСV 3.1 Лесные сообщества с участием редких видов деревьев (Липняки)	21,9 га
4	Лесные площади, обеспечивающие основные природные услуги в критических ситуациях (например, защита водосборных бассейнов, борьба с эрозией).	Вяземское лесничество, Семлевское участковое лесничество. НСV 4.1 Леса, имеющие особое водоохранное значение	78,2 га
		Вяземское лесничество, Вяземское сельское участковое лесничество НСV 4.1 Леса, имеющие особое водоохранное значение	815,9 га
		Вяземское лесничество, Тумановское сельское участковое лесничество НСV 4.2. Леса, имеющие особое противозерозионное значение	5,0 га
		Вяземское лесничество, Богородицкое участковое лесничество НСV 4.2. Леса, имеющие особое противозерозионное значение	37,3 га
5	Лесные площади необходимы для удовлетворения основных потребностей местных сообществ (например, средства к существованию, здравоохранение).		0 га

6	Лесные массивы, важные для традиционной культурной самобытности местных сообществ (территории, имеющие культурное, экологическое, экономическое или религиозное значение, определенные в сотрудничестве с такими местными сообществами).	0 га
<i>ОБЩАЯ ПЛОЩАДЬ ЛВПЦ в т.ч.</i>		958,3 га
<u>Вяземское лесничество, Семлевское участковое лесничество</u>		100,1 га
<u>Вяземское лесничество, Вяземское сельское участковое лесничество</u>		815,9 га
<u>Вяземское лесничество, Тумановское сельское участковое лесничество</u>		5,0 га
<u>Вяземское лесничество, Богородицкое участковое лесничество</u>		37,3 га
Общая площадь производственного леса: 11255,6 га		
Площадь производственного леса, отнесенного к категории «плантации»: 0 га		
Площадь производственного леса, восстановленного в основном путем повторной посадки или сочетания повторной посадки и подлеска из посаженных стволов: 10298,1 га		
Площадь производственного леса, восстановленного преимущественно путем естественного возобновления или путем сочетания естественного возобновления и подлеска из естественного возобновленных стволов: 0 га		

Перечень категорий продукции, которые должны быть включены в область действия совместного сертификата FM/COC (доступны для продажи как FE-сертифицированная продукция), и перечень основных коммерческих древесных и недревесных пород:

категория продукта	Ботаническое (латинское) название	Общее торговое название
<input checked="" type="checkbox"/> W1 Rough wood W1.1 Roundwood (logs) W1.2 Fuel wood	<i>Pinus sylvestris</i> <i>Picea abies</i> <i>Betula pendula</i> <i>Betula pubescens</i> <i>Populus tremula</i> <i>Alnus glutinosa</i> <i>Alnus incana</i> <i>Tilia cordata</i> <i>Salix Pentandra</i> <i>Quercus robur</i> <i>Ulmus Leavis</i> <i>Acer platanooides</i> <i>Fraxinus excelsior</i>	Сосна обыкновенная Ель обыкновенная Береза повислая Береза пушистая Осина обыкновенная Ольха черная Ольха серая Липа сердцевидная Ива древовидная Дуб черешчатый Вяз гладкий Клен остролистный Ясень обыкновенный

* На основе FSC-STD-40-004⁹ V2-1

Оценка максимального устойчивого и текущего и прогнозируемого годового освоения

Ботаническое (латинское) название	Общее торговое название	ААС* (т/м ³)	ААСР**	Фактическая заготовка (т/м ³) 2022	Планируемая заготовка (т/м ³) 2023
Семлевское участковое лесничество					
<i>Pinus sylvestris</i>	Сосна обыкновенная	0,2	0,2	0,244	1,312
<i>Picea abies</i>	Ель обыкновенная	1,5	0,7	0,736	0,941
<i>Betula Alba</i>	Береза обыкновенная	5,0	8	8,062	4,176
<i>Populus tremula</i>	Осина обыкновенная (Тополь дрожащий)	1,3	2	1,961	1,285
<i>Alnus glutinosa</i>	Ольха черная	0,1	0,1	0,118	0,314
<i>Alnus incana</i>	Ольха серая	0,5	0,5	0,486	0,278

<i>Итого</i>		8,6	11,5	11,607	8,302
Вяземское сельское участковое					
<i>Pinus sylvestris</i>	<i>Сосна обыкновенная</i>	-	0	0	0
<i>Picea abies</i>	<i>Ель обыкновенная</i>	0,2	0	0	0
<i>BetulaAlba</i>	<i>Береза обыкновенная</i>	0,6	0	0	0
<i>Populus tremula</i>	<i>Осина обыкновенная (Тополь дрожащий)</i>	0,2	0	0	0
<i>Alnus glutinosa</i>	<i>Ольха черная</i>	-	0	0	0
<i>Alnus incana</i>	<i>Ольха серая</i>	0,1	0	0	0
<i>Итого</i>		1,1	0		0
Тумановское сельское участковое лесничество					
<i>Pinus sylvestris</i>	<i>Сосна обыкновенная</i>	-	0	0	0
<i>Picea abies</i>	<i>Ель обыкновенная</i>	-	0	0	0
<i>BetulaAlba</i>	<i>Береза обыкновенная</i>	0,4	0	0	0
<i>Populus tremula</i>	<i>Осина обыкновенная (Тополь дрожащий)</i>	0,2	0	0	0
<i>Alnus glutinosa</i>	<i>Ольха черная</i>	-	0	0	0
<i>Alnus incana</i>	<i>Ольха серая</i>	-	0	0	0
<i>Итого</i>		0,60			
Богородицкое участковое лесничество					
<i>Pinus sylvestris</i>	<i>Сосна обыкновенная</i>	0,1		0	0
<i>Picea abies</i>	<i>Ель обыкновенная</i>	0,6	0	0	0
<i>BetulaAlba</i>	<i>Береза обыкновенная</i>	0,3	0	0	0
<i>Populus tremula</i>	<i>Осина обыкновенная (Тополь дрожащий)</i>	0,2	0	0	0
<i>Alnus glutinosa</i>	<i>Ольха черная</i>	-	0	0	0
<i>Alnus incana</i>	<i>Ольха серая</i>	-	0	0	0
<i>Итого</i>		1,2	0		
Total		11,5	11,5	11,607	8,302

* Ориентировочная расчетная годовая лесосека (ААС) делового леса (Тыс. куб.м круглого леса) по породам

** Приблизительное годовое коммерческое производство недревесных лесных товаров по видам продукции.

Допущения, на которых основаны оценки

Предположения о максимальном устойчивом темпе заготовки древесины основаны на текущем «Плане Управления Лесами» (ПУЛ) или «Проект освоения лесами» (ПОЛ) для ООО «ЛЕСНЫЕ ДАЛИ»

Источники данных

Основным источником данных является периодическая лесоустроительная инвентаризация арендованных лесных участков, которая подтверждается использованием таблиц хода роста, карт, многократных измерений на постоянных пробных площадях аэрофотосъемки и т. д.

Химические пестициды, используемые в лесной зоне

Химические пестициды пока не используются.

Применимость химических пестицидов: Да Нет

Социальная информация

<i>Количество лесных рабочих (включая подрядчиков), работающих в лесу в рамках аттестата (с разбивкой по полу): 14 чел .</i>		
<i>Работники мужского пола (М) : 9 чел.</i>	<i>Работники женского пола (F): 5 чел.</i>	<i>Работники пол (X): 0 чел</i>
<i>Количество несчастных случаев на лесохозяйственных работах за последний год</i>	<i>Серьезно: 0 Фатальный: 0</i>	
<i>Если произошли серьезные несчастные случаи или несчастные случаи со смертельным исходом, действия, предпринятые для устранения риска повторения: нет данных</i>		

Исключение областей из области действия сертификата

Применимость частичной сертификации (т.е. не все лесные массивы, принадлежащие или управляемые клиентом, включены в область действия сертификата) : Да Нет

Если да, заполните следующие разделы:

Применимость политики исключения (т.е. часть FMU исключается из сферы действия сертификата) :
 Да Нет

Если да, заполните следующие разделы:

История землепользования

Территория, проходящая действующую сертификацию, находится в государственной собственности и имеет долгую историю использования в качестве лесной территории. Организация управляет им на основании договора аренды, заключенного на 49 лет. Лесовосстановление осуществляется путем естественного, искусственного или комбинированного лесовосстановления.

Землевладение

Лесные территории управляются на основании заключенных договоров аренды следующим образом:

Статус владения	Площадь (га)
ДАЛУ № 15 от 10.10.2011 г., Доп.соглашение к договору аренды от 14.06.2017	12397,5га

Региональный контекст

- *ландшафтный контекст:*

Смоленская область расположена в центральной части Восточно-европейской (Русской) равнины. Большую часть территории занимает Смоленская и Вяземская возвышенность. Смоленская возвышенность (высоты до 319 м) формируется холмисто-волнистую возвышенность, на северо-востоке образует Клинско-Дмитровскую гряду, которая сложена известняками, глинами, песчаниками, перекрытыми ледниковыми отложениями. Дренируется многочисленными притоками Десны и Днепра (в западной части). На востоке Смоленская возвышенность переходит в Московскую возвышенность, а на севере сливается с Валдайской возвышенностью, образуя основу главного в Европейской России водораздела между реками бассейнов Балтийского, Чёрного, Каспийского морей. На крайнем западе Смоленская возвышенность сложена, главным образом, доломитами и известняками девона, восточнее

Смоленска - известняками, глинами мергелями карбона. На территории Смоленской возвышенности преобладает моренно-эрозионный рельеф. Рельеф области при его общей равнинности отличается живописностью и удивительным разнообразием. На северо-западе области частое чередование моренных холмов и ледниковых равнин, озовых гряд и озерных котловин делают его контрастным, мелкоконтурным, пересеченным.

- *экологический контекст:*

Смоленская область нередко называют краем рек и озер. Поэтому окружающая среда – это наиболее привлекательный социально-экономический ресурс Смоленской области. По соблюдению экологических нормативов область имеет стабильное положение в РФ и является наиболее предпочтительной для жизни с точки зрения экологической безопасности и богатства природы. Обычны для смоленских лесов косули, лоси, кабаны, бобры, водяные крысы, горностаи, енотовидные собаки, кроты, куницы (каменные и лесные), ласки, лисы, ондатры, барсуки, зайцы, волки и др. Из птиц, куропатки, многие породы уток, тетеревов, гусей и др. Сезон охоты открывается в три срока: весенняя охота на гуся и селезня, летняя и осенняя на утку и гуся на бегу, осенняя и зимняя на енотовидную собаку, зайца, лисицу, куница, хорек;

- *социальный контекст:*

В своей деятельности Организация:

- Нанимает местных жителей и проводит профессиональное обучение сотрудников
- добивается соблюдения правил охраны труда и личной безопасности
- Обеспечивает сотрудников средствами индивидуальной защиты (СИЗ)
- Своевременно выплачивает всю заработную плату работникам
- Создает возможности для отдыха, туризма, охоты, рыбалки и т.д.
- Уважает культурную, историческую, религиозную, экологическую и экономическую значимость для местного населения.

Опрошенные лесничества, местные представители и сотрудники Организации подтвердили, что Организация ежегодно обеспечивает древесину для строительства и топливную древесину местным жителям (людям, в основном из сел, соседних управляемых лесных участков) по разумным ценам. Всего в Организации работает 14 сотрудников, кроме того, есть местные лесные рабочие, нанятые небольшими лесозаготовительными компаниями/подрядчиками, которые предоставляют Организации услуги по лесозаготовке.

- *экономический контекст:*

в своей деятельности ООО «Лесные дали»:

- организует лесозаготовительные работы в соответствии с действующими лесохозяйственными нормами и проектами освоения лесов;
- своевременно и в полном объеме проводит лесовосстановительные мероприятия, охрану и защиту лесов;
- развивает инфраструктуру предприятия, проводит реконструкцию и ремонт лесных дорог, создает новые деревообрабатывающие производства;
- своевременно уплачивает все виды налогов, сборов и отчислений, предусмотренных законодательством.

- *законодательный, административный и землепользовательный контекст:*

леса находятся в государственном владении и преданы ООО «Лесные дали» в соответствии с договором аренды лесного участка № 15 от 10.10.2011 г. сроком на 49 лет. Интересы государства представляет Департамент Смоленской области по охране, контролю и регулированию использования лесного хозяйства, объектов животного мира и среды их обитания, а также

Областное государственное казенное учреждение «Смоленское управление лесами» в подчинении которого находятся районные – лесничества. Основными видами деятельности лесничеств являются осуществление работ (государственных функций) по управлению в области использования, охраны, защиты и воспроизводства лесов, а также осуществление федерального государственного лесного надзора, федерального государственного пожарного надзора в лесах. Лесничества, в свою очередь, делятся на участковые лесничества.

ООО «Лесные дали» осуществляет деятельность по заготовке древесины и выполнению мероприятий по охране, защите и воспроизводству лесов на территории 4-х участковых лесничеств: Богородицкого, Семлевского сельского, Вяземского сельского и Тумановского сельского. На арендованных участках лесного фонда предприятие имеет право осуществлять деятельность по заготовке древесины. Использование других видов лесных ресурсов (недревесных, рекреационных, охотничьих и т.п.) в соответствии с договорами аренды на лесных участках не предусмотрено.

4.2 Система управления

<i>Система управления</i>	<i>Возраст рубки (лет)</i>
Одновозрастные (Сплошные) в хвойных насаждениях	81-100
Одновозрастные (Сплошные) в насаждениях лиственных лиственных пород	61-70
Одновозрастные (Сплошные) в хвойно-лиственных насаждениях	81-100
Одновозрастные (Выборочная рубка) в хвойных насаждениях	101-120
Одновозрастные (Выборочная рубка) в лиственных лиственных насаждениях	71-10
Одновозрастные (Выборочная рубка) в хвойно-лиственных насаждениях	81-100
Рубки ухода в хвойных насаждениях	старше 21 года.
Прореживание лиственно-лиственных насаждений	старше 21 года. 2 ежегодно
Рубки ухода в хвойно-лиственных насаждениях	старше 21 года. 4 ежегодно
<i>Лесоводственные предписания:</i>	
Лесохозяйственные работы осуществляются в соответствии с действующим Лесным кодексом Российской Федерации и с соблюдением его указаний. Организация может имитировать естественную динамику леса, выбирая, какие насаждения и когда вырубать на управляемой лесной площади. Это означает, что лесохозяйственные операции проводятся таким образом, чтобы обеспечить естественную динамику леса. Применяются различные виды рубок, такие как сплошные рубки, рубки с сохранением ключевых биотопов и ключевых элементов, выборочные рубки и рубки ухода, чтобы обеспечить неоднородность ландшафта и хорошо имитировать естественные процессы в поле.	

4.3 Краткое содержание плана лесоправления

4.3.1 История компании

ООО «ЛЕСНЫЕ ДАЛИ» зарегистрировано как организация осуществляющая лесохозяйственную деятельность в Вязьме в 2011 году. Основной предмет деятельности связан с управлением арендованными государственными лесами на территории Смоленской области. Основными видами деятельности являются заготовка, транспортировка, хранение древесины. Основной доход поступает от продажи древесины. Организация являлась держателем сертификата PEFC FM, сертификат № CUC-PEFC-FM-889306 до введения санкций с 2018 года и в настоящее время (2022 году) сертифицирована по SFMRU сертификат № CUC-SFMRU/38200-000001 приняла решение сертифицировать арендованные лесные участки по схеме добровольной лесной сертификации «Лесной эталон». Все четыре лесничества вошли в область действия сертификата FE FM/CoC.

4.3.2 Цели управления

Цели управления:

- Соблюдение применимых национальных законов и международных соглашений
- Использование легальных способов заготовки древесины в соответствии с лесохозяйственным регламентом и проектами освоения лесов
- Развитие инфраструктуры предприятия
- Занятость местного населения
- Достижение соблюдения правил охраны труда и личной безопасности
- Своевременная выплата заработной платы и налогов
- Внедрение эффективной системы лесовосстановления
- Организация системы охраны и защиты лесов от пожаров, болезней и вредителей

4.3.3 Лесные ресурсы

Землепользование

Управляемая лесная территория находится в собственности государства. Организация заключила договор аренды на 49 лет. Лесовосстановление осуществляется естественным, искусственным или комбинированным способами.

Право собственности и пользования землей

Лесные территории управляются на основании заключенных договоров аренды следующим образом:

<i>Статус владения</i>	<i>Площадь (га)</i>
ДАЛУ № 15 от 10.10.2011 г., Доп.соглашение к договору аренды от 14.06.2017	12397,5га

Социально-экономические условия

Проект освоения лесов для организации разрабатывался на 7 лет (с 2022 по 2028 годы). Лесоустройство осуществляется в соответствии с Лесным кодексом Российской Федерации, Лесным планом Смоленской области, Лесохозяйственным регламентом Вяземского лесничества, договором аренды леса, правилами рубок и другими нормативными документами, и методическими указаниями. Территория аренды располагается в границах Семлевского, Андрейковского, Тумановского, Новосельского сельских поселений Вяземского района Смоленской области с административным центром в с. Семлево и Никитинского сельского поселения с административным центром в ст. Никитинка.

Вяземский район территориально район граничит: на севере с Новодугинским, на северо-востоке с Гагаринским, на востоке с Тёмкинским, на юге с Угранским, на северо-западе с Дорогобужским, на западе с Сафоновским, на северо-западе с Холм-Жирковским районами Смоленской области. Площадь района — 3 352,66 км². 73,33 тыс. чел (на 1 января 2019 года). Административный центр — г. Вязьма, находится в 175 км северо-восточнее Смоленска на берегах реки Вязьма[3]. Население г. Вязьма на 1 января 2019 года составило 51 790 тыс. чел. Вяземский район - крупный административный, железнодорожный, узловой центр Смоленщины, уникальный исторический и природный регион.

Территорию муниципального района образуют территории следующих муниципальных образований: 1 городское поселение, 7 сельских поселений – Андрейковское; Вязьма-Брянское; Кайдаковское; Новосельское; Семлевское; Степаниковское; Тумановское.

По состоянию на 1 января 2019 зарегистрировано 1589 организаций различной формы собственности, численность работающих в организациях муниципального образования (без субъектов малого предпринимательства) за 2018 год – 16 282 тыс. человек. Основным видом экономической деятельности района являются обрабатывающие производства. Основные предприятия промышленности: ОАО «Вяземский хлебокомбинат»; ООО «Келлогг Рус»; ООО «Вяземская швейная фабрика»; ООО «ВКП-ЛТ»; ООО «Лава»; ОАО «Завод ЖБИ»; Вяземский завод ЖБШ – филиал ОАО «БЭТ»; ООО «Банкон»; ООО «Аэростар-Контракт»; ОАО «Вяземский машиностроительный завод»; ООО «Пластик-Репаблик».

Реализуется 15 инвестиционных проектов на сумму более 10 млрд. рублей.

На территории города Вязьмы и Вяземского района функционируют учреждения дошкольного (15), общего (31) и дополнительного образования (5), а также среднего профессионального образования (3) и одно высшее учебное заведение. Среднее профессиональное образование представлено тремя образовательными учреждениями: Вяземский железнодорожный техникум; Вяземский медицинский колледж имени Е. О. Мухина; Вяземский политехнический техникум. В городе осуществляет образовательную деятельность Смоленский казачий институт промышленных технологий и бизнеса (филиал) федерального государственного бюджетного образовательного учреждения высшего образования «Московский государственный университет технологий и управления имени К.Г. Разумовского (Первый казачий университет)». Традиционные народные промыслы – вяземский пряник, вяземская стека, вяземская глиняная игрушка, вяземская береста. Вязьма – центр восточного туристского кластера Смоленской области. Здесь сосредоточено 267 объектов культурного наследия федерального и регионального значения.

Рядом с границами управляемого участка находятся деревни Молошино, Б. Петрово, Никольское, Дебрево, Матюшино, Веригино, Теплушка, Хмельники, Кухарево; Лешутиха, Пекарево, Мартюхи, Щелканово, Семово. Смежными лесопользователями являются следующие арендаторы: ИП Ханенко Е.Н., ООО "Русский лес", ИП Хоненко Н.Н., ООО "ИДК", ИП Гришин А.В., ООО СП "Бетула", ООО "Смоленское ОХПО".

На предприятии ООО «Лесные дали» работает 6 человек, лесозаготовительные работы осуществляются силами подрядчика. Работники предприятия формируются в основном из числа местного населения (90%). Предприятие своевременно и в полном объеме уплачивает налоги в местный и областной бюджеты, проводит реконструкцию и ремонт автодорог, в том числе общего пользования, поставляет дрова местным жителям, оказывает спонсорскую и материальную помощь объектам социальной инфраструктуры.

Лесная композиция

Распределение основных пород деревьев по площади арендной территории выглядит следующим образом:

Порода	Площадь (га)
--------	--------------

Сосна обыкновенная	138
Ель обыкновенная	898
Береза обыкновенная	9334
Осина	681
Ольха черная	452
Ольха серая	629
Липа сердцевидная	452
Итого	12152

Профиль прилегающих земель

Остальные государственные лесные угодья и земли сельскохозяйственного назначения в основном граничат с территорией арендованных государственных лесов.

4.3.4 Структуры управления

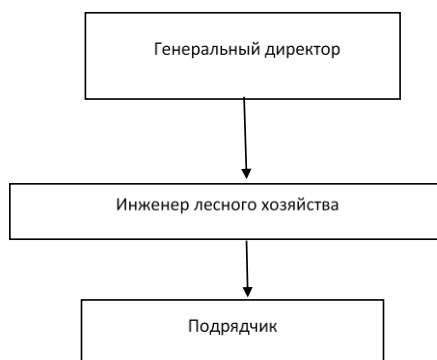
Структура управления и распределение обязанностей

ООО «ЛЕСНЫЕ ДАЛИ» имеет достаточно четкую и хорошо управляемую структуру под подчинением генерального директора, каждый из работников знает свою роль в стратегических проектах компании, а также имеет чёткий инструментарий управления своими операциями для решения этой стратегической задачи.

Деятельность, связанная с управлением лесами, ведется отдела Лесоуправления находящимся в 215119, г. Вязьма, ул. Строителей, д. 15, стр. 2 оф. 2. Отдел состоит из двух уровней:

- 1) Руководитель выполняет общее руководство работы всех специалистов отдела
- 2) Инженер отдела выполняют подготовку документации, лесных деклараций, отчетов 1 использования лесов и информации для внесения в государственные информационные системы такие, как ЕГАИС Лес и выполняют контроль использования лесов в границах участков.

Практически все сотрудники отдела имеют образование в лесной отрасли, и это очень хороший фон для поддержания системы на месте.



Структура участков FMU

На получение сертификата претендует только одна организация – ООО «ЛЕСНЫЕ ДАЛИ».

Использование подрядчиков

Подрядчики занимаются лесохозяйственными и лесозаготовительными работами и частью перевозки заготовленной древесины из леса на деревообрабатывающий завод. Подрядчиком является дочерняя компания ООО «Леопольд», адрес 215119, Смоленская область, Вязьма, ул. Строителей д.15, оф.2. Держатель сертификата «Лесной эталон»

Предоставление обучения

Все сотрудники проходят обучение по следующим направлениям:

- Охрана труда и техника безопасности (OHAS);
- управление лесным хозяйством;
- Лесное законодательство.

Все новые сотрудники, включая лесозаготовителей, проходят первоначальное обучение. Организация также проводит переподготовку всех работников. Персонал Организации самостоятельно или при содействии ведущих специалистов знаком и осведомлен об изменениях законодательства, связанных с деятельностью Организации. Необходимую информацию можно получить из справочной системы, через Интернет и при консультациях с государственными представителями компании «Консультант Плюс». Предусмотрено отдельное обучение согласно требованиям сертификации Лесной эталон.

4.3.5 Внедрение лесоводческих и/или других систем управления

Методы сбора урожая и используемое оборудование

При проведении лесозаготовительных работ Организация использует следующие технологии, машины и оборудование: валка деревьев, обрезка сучьев и разделка на сортименты – харвестер; вывоз, сбор, сортировка и доставка сортиментов от лесосеки до автомобильной дороги – экспедитора. В некоторых случаях бензопилы также используются для валки и удаления ветвей больших деревьев.

Обоснование выбора видов

Виды выбираются в зависимости от их появления. Посадка применяется в сочетании с естественным возобновлением вырубок. Местные породы (сосна обыкновенная и ель европейская) в основном используются для лесоразведения на лесных территориях.

Планировка и строительство дорог

Система управления направлена на обеспечение устойчивого лесопользования. Ожидается, что выбор вида и технологии лесозаготовительных работ позволит минимизировать воздействие на лесные ресурсы с учетом сохранения биоразнообразия. В настоящее время Организация использует существующую сеть дорог.

ООО «ЛЕСНЫЕ ДАЛИ» планирует развивать лесную инфраструктуру в том числе строительством дорожной сети разного уровня. Лесные дороги являются объектом лесотранспортной инфраструктуры и создаются для использования, охраны, защиты и воспроизводства лесов.

Лесные дороги являются дорогами необщего пользования и предназначены для движения определенных категорий транспортных средств. ООО «ЛЕСНЫЕ ДАЛИ» осуществляет транспортировку до промежуточных складов автомобильным транспортом модели УРАЛ.

4.3.6 Защита окружающей среды \ экологические гарантии

- Лесохозяйственные работы выполняются в строгом соответствии с действующим ЛЛП
- Реализована система сохранения биологического разнообразия при лесозаготовках

- Склады горюче-смазочных материалов в лесных массивах не оборудованы для предотвращения разливов нефти
- Трелевочные дороги, используемые для перевозки древесины, вспаханы и заново засажены деревьями.
- Не проводятся работы на склонах оврагов или в поймах рек и т.п.

4.3.7 Стратегия управления для выявления и защиты редких, исчезающих и находящихся под угрозой исчезновения видов

Выявлены и включены в отчет о ЛВПЦ редкие, исчезающие и находящиеся под угрозой исчезновения виды, распространенные на управляемых лесных территориях. Меры защиты прописываются в акте и эксплуатационной документации. Сотрудники организации осуществляют мониторинг их состояния в пределах леса и докладывают о состоянии популяций. Деятельность на участках ЛВПЦ строго регламентирована (проводится только рубка погибших и поврежденных древостоев).

4.3.8 Процедуры контроля и мониторинга

Финансовый мониторинг проводится ежемесячно по всей древесной продукции леса. В случае обнаружения вредителей или болезней или других повреждений леса информируются государственные органы. Воздействие на окружающую среду и социальную сферу оценивается при пересмотре ПУЛ и при утверждении годовых рабочих планов. Для оценки воздействия применяемой техники и оборудования на лесной массив ежегодно проводится ОВОС на различных уровнях.

5. Стандарты

5.1 Используемые стандарты

Стандартом, используемым для предварительной оценки, является **Национальный стандарт управления лесами схемы Лесной эталон СТО-42952298-001-2022 и стандарт по внутренней цепочке СТО-42952298-002-2022**. Этот стандарт доступен на веб-сайте <https://forest-etalon.org/documents>. Он также может быть предоставлен СUC по запросу.

Там, где это применимо, СUC должен использовать стандарты в сочетании с другими требованиями Лесного эталона, такими как «Требования к использованию товарных знаков Лесного эталона держателями сертификатов», «Стандарт FSC для групповых организаций в группы лесопользования» (FSC-STD-30-005 V1-1), Политика FSC «Исключение территорий из области сертификации» (FSC-POL-20-003 V1-0), Политика FSC «Частичная сертификация крупных собственников» (FSC-POL-20-002 V1-0) и/или Политика FSC в отношении пестицидов (2005 г.) (FSC-POL-30-001 V3-0). Все эти документы можно загрузить с веб-сайта FSC (<https://fsc.org/en/document-centre>) или предоставить СUC по запросу.

5.2 Адаптация стандарта

Н\П

6. Процесс оценки

В область действия сертификата включен только один FMU. Он был оценен во время этой оценки. Объем оценки охватывает управление лесным хозяйством и всю лесную продукцию, заготавливаемую и производимую Организацией. Сюда входят следующие основные виды деятельности: заготовка древесины, транспортировка на склады, а также продажа древесины со склада.

6.1 Команда по аудиту и квалификация

Квалификация	Олег Никифоров	Ведущий аудитор
	Профессиональный опыт в области лесного хозяйства и юриспруденции (LL.M) 18-летний опыт работы в области лесного хозяйства на национальном уровне, утвержденный аудитор (FSC FM/CoC, PEFC FM/CoC, EN Plus.) Сотрудник Control Union Certifications Russia.	
	Олег Беляков	Местный эксперт
	Опыт работы в лесном и лесном хозяйстве 19 лет. В 2019 году получил квалификацию аудитора-эксперта FSC FM /CoC. Аудитор PEFC FM/COС, ENPlus. Эксперт в области местного законодательства, социальных аспектов и лесопользования. Сотрудник Control Union Certifications Russia	

6.2 Описание основного аудита

Метод аудита, включая подход к оценке систем менеджмента

Общий процесс оценки был основан на методе триангуляции – интервью, наблюдения и проверка документации. Методология, использованная группой для отбора образцов для аудита (полевые объекты, интервью с персоналом/рабочими и заинтересованными сторонами), соответствовала стандартным процедурам. Разнообразие лесных условий, существующих в границах арендованных лесных участков, охвачено выборкой различных репрезентативных участков для посещения на месте. Совместно с ЛВПЦ Организации были посещены выделы, выделенные для рубок, а также выделы с проведенными и текущими лесозаготовительными работами. Заинтересованные стороны были посещены на месте или опрошены по телефону. Нет обратной связи по электронной почте и письмам до оценки. Рабочие в лесу были опрошены в одиночку, наедине, без присутствия сотрудников Организации.

В ходе текущей оценки было установлено соответствие по следующим вопросам:

- Обязательство по раскрытию информации для управления в соответствии с принципами и критериями Лесного эталона;
- План управления лесами;
- Процедуры охраны здоровья и безопасности;
- Финансовый план;
- Сбор документации;
- Выполнение всех лесохозяйственных работ, включая рубки, лесоразведение, защиту молодняка, рубки ухода, рубки возобновления;
- Обзор лесов высокой природоохранной ценности (выявление, управление и мониторинг).

Система выборки (применима только для группового лесопользования и нескольких FMU)

В 2022 году были оценены все FMU на соответствии принципам и критериям стандарта управления лесами схемы Лесной эталон СТО-42952298-001-2022 и стандарта по внутренней цепочке СТО-42952298-002-2022

Маршрут

Дата и время	Деятельность, подразделение, местоположение	Присутствующие лица
15-12-2022 9:00-9:30	Вступительное собрание состоялось в офисе Управления лесного хозяйства Организации,	Группа аудиторов, генеральный директор, заместитель директора, ответственное лицо, начальник отдела.
15-12-2022 9:30-16:30	Проверка документации и интервью с сотрудниками и заинтересованными сторонами в офисе Организации, в Администрациях и лесничестве.	Группа аудиторов, ответственное лицо, начальник отдела управления лесами, лесники
15-12-2022 16:30-17:00	Собрание аудиторов в офисе Управления лесного хозяйства Организации.	Команда аудиторов
16-12-2022 9:00-17:00	Полевые выезды на лесные территории, находящиеся в ведении Организации, встречи с заинтересованными сторонами, местные жители, охотники, администрация	Группа аудиторов, лесники
16-12-2022 9:00-16:00	Полевой визит	Группа аудиторов, ответственное лицо
16-12-2022 17:00-17:15	Подведение итогов	Команда аудиторов
06-12-2022 17:15-17:30	Заключительное собрание состоялось в офисе Управления лесного хозяйства Организации	Группа аудиторов, ответственное лицо, начальник отдела управления лесами, лесники

Основные аспекты управления, рассмотренные аудиторской группой

Тип сайта	Количество сайтов посетил	Тип сайта	Количество сайтов посетил
Археологические памятники	-	Постоянный сайт мониторинга	-
Мосты/пересечение ручья	-	Отведенная лесосека	1
Буферная зона	1	Посадка	-
Хранение химикатов	-	Лесохозяйственные мероприятия	-
Сплошная/Сплошная рубка завершенная.	2	Рекреационная площадка	-
Проходная рубка	-	Прибрежная зона	-
Завершенная рубка	2	Дорожное строительство	1
Культурное/религиозное место	-	Санитарная резка	-
Посев посадка ЛК	2	Выборочная рубка	-
Вымирающие виды	-	Уход за лесом	-
Эрозия/крутой склон	-	Занос/пересылка	-
Рубка	-	Дренаж почвы	-
Исторический сайт	-	Подготовка почвы	-
Незаконное поселение (я)	-	ОЗУ	1

Ключевой биотоп	2	Питомник	-
Местное/коренное сообщество	-	Борьба с сорняками	-
Лесозаготовительный поселок	-	водно-болотные угодья	-
Естественная регенерация	-	Нетронутые природные	-
Естественный запас	-	участки	
Текущая заготовка древесины	1		

Дополнительные методы, используемые для наблюдения

Данный аудит проводился, как основной. Аудиторы смогли посетить управляемый лесной массив и провести интервью с персоналом и лесниками. Некоторые интервью были взяты по телефону из-за нежелания заинтересованных сторон встречаться лично

Были посещены и проведены консультации заинтересованными сторонами в соответствии со списком ЗС FSC и Лесной эталон.

Общее количество человеко-дней, потраченных на основной аудит: 6 дней (ведущий аудитор – 4 дня, аудитор – 2 дня)

6.3 Вопросы заинтересованных сторон

Был составлен список заинтересованных сторон, и компания Control Union Certifications распространила среди них публичное объявление. Этот список также послужил основой для консультаций во время оценки, чтобы выбрать людей для интервью (лично, по телефону или по электронной почте).

В таблице ниже показаны результаты комментариев заинтересованных сторон, предоставленных в ходе конкретных интервью и комментариев.

<i>Принцип FSC</i>	<i>Комментарий заинтересованных сторон</i>	<i>CUC-ответ</i>
1 - Соблюдение законодательства и принципов FE	Комментарии не получены.	-
2 - Права и обязанности владения и пользования	Комментарии не получены.	-
3 - Права коренных народов	Комментарии не получены.	-
4 - Отношения с общественностью и права трудящихся	Комментарии не получены.	-
5 - Польза от леса	Комментарии не получены.	-
6 - Воздействие на окружающую среду	Комментарии не получены.	-
7 - План управления	Комментарии не получены.	-
8 - Мониторинг и оценка	Комментарии не получены.	-
9 - Поддержание лесов высокой	Комментарии не получены.	-

природоохранной ценности		
10 - Плантации	Комментарии не получены.	-
Внутренняя Цепочкапоставок	Комментарии не получены.	-

7. Наблюдения

7.1 Несоответствия и запросы на корректирующие действия

Незначительное несоответствие (Minor NC):

- это временное упущение или
- это необычно/несистематично, или
- последствия несоответствия ограничены по своему временному и пространственному масштабу, и
- это не приводит к принципиальной неспособности достичь цели соответствующего критерия FE или другого применимого сертификационного требования.

Незначительные несоответствия должны быть исправлены в течение одного (1) года (в исключительных случаях в течение двух (2) лет).

Значительное несоответствие (Major NC):

Несоответствие считается серьезным, если само по себе или в сочетании с другими несоответствиями оно приводит или может привести к фундаментальному отказу:

- для достижения цели соответствующего требования соответствующего критерия FE, или
- в значительной части применяемой системы управления.

Кумулятивное влияние ряда незначительных несоответствий может представлять собой фундаментальный сбой или полный отказ системы и, таким образом, представлять собой серьезное несоответствие.

На фундаментальный отказ указывает несоответствие, которое:

- продолжается в течение длительного периода времени или
- повторяется или систематически, или
- затрагивает обширную территорию и/или наносит значительный ущерб, или
- указывается отсутствием или полным выходом из строя системы, или
- не исправляется или не реагирует должным образом со стороны клиента после выявления.

Существенные несоответствия должны быть исправлены в течение трех (3) месяцев (в исключительных случаях в течение шести (6) месяцев).

Возникновение пяти (5) или более значительных несоответствий в ходе одного контрольного аудита должно рассматриваться как полный сбой в системе менеджмента держателя сертификата, и в этих случаях действие сертификата должно быть приостановлено.

В случаях, когда ранее закрытые несоответствия повторяются в последующих оценках по тем же стандартным показателям, это будет учитываться при выставлении оценок несоответствий.

Примечание: «Повторное» означает, что та же основная причина, которая уже привела к несоответствию в предыдущем аудите, была повторно обнаружена как причина несоответствия в следующем аудите в течение того же 5-летнего

сертификационного периода/цикла. На это обычно указывает несоответствие тому же показателю/требованию, что и в предыдущем аудите.

7.1.1 Обзор несоответствий, выявленных при предыдущей оценке

Ниже приводится обзор действий, предпринятых клиентом/держателем сертификата для исправления любых несоответствий (НС), выявленных при предыдущих оценках или впоследствии и оставшихся со статусом «открыто» с момента последнего аудита. Все НС, выявленные в ходе предыдущих оценок или впоследствии уже закрытые ранее, можно найти в предыдущих отчетах об оценке.

Для каждого НС дается описание его текущего состояния. В случае, если незначительная несоответствие не было урегулировано в течение заданного периода времени (т. е. владелец сертификата либо не выполнил, либо частично выполнил Запрос на корректирующие действия — CAR), несоответствие будет повышено до значительного несоответствия. Если значительное несоответствие не будет закрыто в установленный срок, действие сертификата приостанавливается.

Основной аудит, отметить если не применимо

№ НС:	Индикатор:	Категория: <input type="checkbox"/> Значительное <input type="checkbox"/> Незначительное
Дата выявления:	Срок исправления: <input type="checkbox"/> До (переоформление сертификата) <input type="checkbox"/> 3 месяца до закрытия <input type="checkbox"/> 12 месяцев с заключительного собрания	
Описание индикатора:		
Описание несоответствия:		
Запрос на корректирующее действие: должно быть гарантировано, что эта несоответствующая несоответствие исправлена, и были выполнены корректирующие действия по причинам этой несоответствующей ситуации, чтобы свести к минимуму ее повторение.		
Полученные доказательства и анализ исправлений и корректирующих действий, предусмотренных для закрытия НС:		
Анализ причин:		
Углубленный анализ:		
Исправление:		
Корректирующие и предупреждающие действия:		
Проверенные документы:		
Оценка:		
Статус:		

7.1.2 Несоответствия, выявленные в ходе текущей оценки

Ниже перечислены несоответствия (НС), выявленные в ходе этой Надзорной оценки. В случае, если клиент предоставил достаточные доказательства в процессе аудита (т.е. до того, как отчет был закрыт), статус НК устанавливается на закрытое. Во всех остальных случаях НС должен быть закрыт в указанные сроки.

Каждый элемент (индикатор) Стандарта оценивается с помощью контрольного списка. Подробности см. в прилагаемом контрольном перечне (Приложение 1, конфиденциальная часть).

№ NC: 2022-01	Индикатор: 6.4.2 стандарта СТО-42952298-001-2022	Категория: <input type="checkbox"/> Значительное несоответствие <input checked="" type="checkbox"/> Незначительное несоответствие
Дата выявления: 16.12.2022	Срок исправления ¹ : <input type="checkbox"/> До (переоформление сертификата) <input type="checkbox"/> 3 месяца до закрытия <input checked="" type="checkbox"/> 12 месяцев с заключительного собрания	
Описание из индикатора: выявленные организацией местообитания редких и находящихся под угрозой исчезновения видов нанесены на картографические материалы.		
Описание несоответствия: для выявления местообитания редких и находящихся под угрозой исчезновения видов организация собрала доступную информацию о редких и исчезающих (RTE) видах в пределах арендованной площади. Разработаны конкретные меры охраны ключевых местообитаний, кроме того, для составления списка местообитаний редких и находящихся под угрозой исчезновения видов использовалась наилучшая доступная информация, такая как Красная книга России, Смоленской области, консультации с местными охотниками и районным лесничеством. Опрошенные сотрудники осведомлены о видах и местообитаниях. Имеются карты с обозначенными, защитными лесами, ЛВПЦ. Однако, потенциальные местообитания редких видов, указанных в процедурах и инструкциях не отмечены на картографических материалах. Заключение: незначительное несоответствие 2022-01 поднято.		
Запрос на корректирующее действие: должно быть гарантировано, что эта несоответствующая несоответствие исправлена, и были выполнены корректирующие действия по причинам этой несоответствующей ситуации, чтобы свести к минимуму ее повторение.		
Полученные доказательства и анализ исправлений и корректирующих действий, предусмотренных для закрытия NC:		
Анализ причин:		
Углубленный анализ:		
Исправление:		
Корректирующие и предупреждающие действия:		
Проверенные документы:		
Оценка:		
Статус: ОТКРЫТО		

№ NC: 2022-02	Индикатор: 6.6.2 стандарта СТО-42952298-001-2022	Категория: <input type="checkbox"/> Значительное несоответствие <input checked="" type="checkbox"/> Незначительное несоответствие
Дата выявления: 16.12.2022	Срок исправления ² :	

¹Установите соответствующий флажок или измените крайний срок; для крупного NC максимальный срок составляет 3 месяца; незначительный NC 12 месяцев.

²Установите соответствующий флажок или измените крайний срок; для крупного NC максимальный срок

<input type="checkbox"/> До (переоформление сертификата) <input type="checkbox"/> 3 месяца до закрытия <input checked="" type="checkbox"/> 12 месяцев с заключительного собрания	
Описание из индикатора: ключевые местообитания*, определенные согласно индикатору* 6.6.1, Сохраняются.	
Описание несоответствия: Ключевые местообитания, определенные по показателю 6.6.1, не всегда охраняются. Незначительное несоответствие 02 было поднято на основании следующих объективных свидетельств полученных в результате полевых посещений следующих участков: - квартал 1, выдел 17, сплошная рубка 2022 г. «Вяземское лесничество», Семлевское сельское (уч) лесничество. Выяснилось, что ключевые местообитания, выделенные по индикатору 6.6.1, не были сохранены после рубки. Однако, ключевые местообитания сохранены на других рассмотренных лесных участках, например, в Вяземском лесничестве, Семлевском сельском (уч). Лесничестве, квартал 22, выдел 2, акт ОВОС № 23 от 12.01.2022 (сплошная рубка 2022) Вяземское лесничество, Семлевское уч. лесничество квартал 22, выдел 4, акт ОВОС № 22 от 12.01.2022 (сплошная рубка 2022)	
Заключение: незначительное несоответствие 2022-02 поднято.	
Запрос на корректирующее действие: должно быть гарантировано, что эта несоответствующая несоответствие исправлена, и были выполнены корректирующие действия по причинам этой несоответствующей ситуации, чтобы свести к минимуму ее повторение.	
Полученные доказательства и анализ исправлений и корректирующих действий, предусмотренных для закрытия НС:	
Анализ причин:	
Углубленный анализ:	
Исправление:	
Корректирующие и предупреждающие действия:	
Проверенные документы:	
Оценка:	
Статус: ОТКРЫТО	

№ НС: 2022-03	Индикатор: 6.8.2 стандарта СТО-42952298-001-2022	Категория: <input type="checkbox"/> Значительное несоответствие <input checked="" type="checkbox"/> Незначительное несоответствие
Дата выявления: 16.12.2022	Срок исправления ³ : <input type="checkbox"/> До (переоформление сертификата) <input type="checkbox"/> 3 месяца до закрытия <input checked="" type="checkbox"/> 12 месяцев с заключительного собрания	
Описание из индикатора: организация обеспечивает сохранение на вырубках пород, присутствующих в насаждении до рубки.		

составляет 3 месяца; незначительный НС 12 месяцев.

³Установите соответствующий флажок или измените крайний срок; для крупного НС максимальный срок составляет 3 месяца; незначительный НС 12 месяцев.

Описание несоответствия: организация не всегда гарантирует, что виды, присутствующие в насаждениях до рубки, сохраняются на лесосеке. Полевое посещение показало, что в Вяземском лесничестве, Семлевском сельском (уч) лесничестве сохранены виды, встречающиеся в древостое до рубки, например, кв. 22, выдел 4 (сплошная рубка 2022 г.), квартал 22, выдел 2 (сплошная рубка 2022 г.), квартал 54, выдел 4, (сплошная рубка 2022 г.). Однако виды, встречающиеся в насаждении до рубки (липа), не были сохранены в квартале 1, дел. 17 (сплошная рубка 2022 г.) в Вяземском лесничестве, Семлевском сельском (уч) лесничестве.	
Заключение: незначительное несоответствие 03 было поднято на основании следующих объективных свидетельств: виды, встречающиеся в насаждении до рубки, не сохранены в квартале 1, дел. 17 (сплошная рубка 2022 г.) в Вяземском лесничестве, Семлевском сельском (уч) лесничестве.	
Запрос на корректирующее действие: должно быть гарантировано, что эта несоответствующая несоответствие исправлена, и были выполнены корректирующие действия по причинам этой несоответствующей ситуации, чтобы свести к минимуму ее повторение.	
Полученные доказательства и анализ исправлений и корректирующих действий, предусмотренных для закрытия НС:	
Анализ причин:	
Углубленный анализ:	
Исправление:	
Корректирующие и предупреждающие действия:	
Проверенные документы:	
Оценка:	
Статус: ОТКРЫТО	

№ НС: 2022-04	Индикатор: 10.11.3 стандарта СТО-42952298-001-2022	Категория: <input type="checkbox"/> Значительное несоответствие <input checked="" type="checkbox"/> Незначительное несоответствие
Дата выявления: 16.12.2022	Срок исправления ⁴ : <input type="checkbox"/> До (переоформление сертификата) <input type="checkbox"/> 3 месяца до закрытия <input checked="" type="checkbox"/> 12 месяцев с заключительного собрания	
Описание из индикатора: на вырубках после всех видов рубок сохраняются ключевые местообитания согласно индикаторам 6.6.1 и 6.6.2, в том числе ветроустойчивые ключевые местообитания, при условии, что их оставление не угрожает безопасности работников и не препятствует лесовосстановлению, не ухудшает санитарное состояние лесов.		
Описание несоответствия: незначительное 04 было поднято на основании следующих объективных свидетельств: в результате полевых наблюдений выяснилось, что не все ключевые местообитания согласно индикаторам 6.6.1 и 6.6.2 сохраняются, например, в квартале 1, выдел 17, акт ОВОС № 27 от 10.09.2022, сплошная рубка 2022 г. «Вяземское лесничество», Семлевское сельское (уч) лесничество на вырубке не оставлены элементы биоразнообразия, деревья ветераны, деревья ценных пород.		

⁴Установите соответствующий флажок или измените крайний срок; для крупного НС максимальный срок составляет 3 месяца; незначительный НС 12 месяцев.

Между тем, ключевые местообитания согласно 6.1.1, 6.6.2 сохранены на других рассмотренных лесных участках, например, Вяземском лесничестве, Семлевском сельском (уч). лесничество квартал 22, выдел 2, акт ОВОС № 23 от 12.01.2022 (сплошная рубка 2022)

Вяземское лесничество, Семлевское уч. Лесничество, квартал 22, выдел 4, акт ОВОС № 22 от 12.01.2022 (сплошная рубка 2022)

Заключение: незначительное несоответствие 04 было поднято.

Запрос на корректирующее действие: должно быть гарантировано, что эта несоответствующая несоответствие исправлена, и были выполнены корректирующие действия по причинам этой несоответствующей ситуации, чтобы свести к минимуму ее повторение.

Полученные доказательства и анализ исправлений и корректирующих действий, предусмотренных для закрытия НС:

Анализ причин:

Углубленный анализ:

Исправление:

Корректирующие и предупреждающие действия:

Проверенные документы:

Оценка:

Статус: ОТКРЫТО

7.2 Наблюдения

Наблюдения:

Ранние стадии проблемы, которые сами по себе не являются несоответствием, но которые, по мнению аудитора, могут привести к будущему несоответствию, если клиент не устранил их. Таким образом, наблюдение касается предупреждающего сигнала по конкретной проблеме, которая, если ее не решить, может превратиться в несоответствие в будущем.

2022-01	Индикатор: 2.1.4, стандарт СТО-42952298-001-2022
Дата выявления: 16.12.2022	
Описание наблюдения: Тексты конвенций и процедур взаимодействия с работниками, размещенные на доске объявлений предприятия, неэффективно отображаются. Документы были сложены в одну стопку, что затрудняет доступ к документам.	
2021-02	Стандартный показатель: 7. 4.2, стандарт СТО-42952298-001-2022
Дата выявления: 16.12.2022	
Описание наблюдения: Для некоторых сгенерированных документов информация о версии отсутствует. Чтобы отслеживать версии документов в организации, было бы полезно включать идентификаторы документов, такие как номер даты или другие данные.	

Обзор несоответствий:

	<i>Значительное</i>	<i>Незначительное</i>	<i>Общий</i>
<i>НС, поднятые во время предыдущих аудитов, но все еще открытые после текущей оценки</i>	0	0	0
<i>НС, поднятые во время текущего аудита</i>	0	4	4

Общее количество незакрытых NC	0	4	0
---------------------------------------	---	---	---

7.3 Проблемы, которые трудно оценить

Из-за снежной бури и снежного покрова не во всех случаях можно было оценить воздействие на ЖНП. Надзорный аудит 2023 года рекомендуется проводить в бесснежный или малоснежный период.

7.4 Возможные проблемы, связанные с адаптацией адаптированного к местным условиям стандарта

(применимо только в случае использования стандарта CUC, адаптированного к местным условиям)

Н/П

7.5 Жалобы

В этом разделе описывается рассмотрение и разрешение любых жалоб, поданных заинтересованными сторонами держателю сертификата или CUC.

Жалоба	Никаких жалоб в течение периода оценки не было
Оценка жалобы	
Заключение	

8. Предложение по сертификации

8.1 Заявление

Система лесоправления, процедуры и методы ООО «ЛЕСНЫЕ ДАЛИ». были оценены СUC в соответствии со стандартом (стандартами), описанными в главе 5 настоящего резюме. По мнению ведущего аудитора,:

ООО «ЛЕСНЫЕ ДАЛИ» соответствует сертификационным требованиям (все несоответствия закрыты своевременно).

ООО «ЛЕСНЫЕ ДАЛИ» соответствует сертификационным требованиям при условии, что открытые несоответствия будут закрыты в указанные сроки, как указано в разделе 7.1. Рекомендован к выдаче сертификата.

ООО «ЛЕСНЫЕ ДАЛИ» не соответствует требованиям сертификации, и действие сертификата должно быть приостановлено.

Примечание: появление пяти или более значительных несоответствий в одной контрольной оценке считается полным нарушением системы менеджмента компании, и действие сертификата приостанавливается.

Дата выдачи сертификации: 16.01.2023

Срок действия сертификата: 15.01.2028

8.2 Условия сертификации

После сертификации компания ООО «ЛЕСНЫЕ ДАЛИ» будет проходить аудит не реже одного раза в год для контроля за ее постоянным соответствием всем применимым сертификационным требованиям. ООО «ЛЕСНЫЕ ДАЛИ» также будет обязано выполнить все корректирующие действия (если применимо) в указанные сроки, как указано в разделе 7.1.